



## REGOLAMENTO

# CALCIO A 5

# Anno Sportivo 2025-2026

- **CATEGORIA JUNIORES:** nati 2011 e successivi (è possibile inserire in distinta 1 fuori quota nato 2008);
- **CATEGORIA SENIORES:** nati 2009 e successivi (è possibile inserire in distinta 1 fuori quota nato 2005);
- **CATEGORIA MATURI:** nati dal 2008 al 1996;;
- **CATEGORIA OVER 30:** nati anni 1996 e precedenti.

# REGOLA 1

## Il rettangolo di gioco

Tutte le gare della manifestazione si giocheranno sui campi designati dal Comitato Organizzatore indicati nel CALENDARIO.

### 1. SUPERFICIE DEL RETTANGOLO DI GIOCO

La superficie del rettangolo di gioco deve essere piana e liscia, priva di asperità, preferibilmente fatta di legno o di materiale sintetico, in conformità con il regolamento della competizione. Non sono ammesse superfici pericolose per calciatori, staff delle squadre, arbitri ed ufficiali di gara.

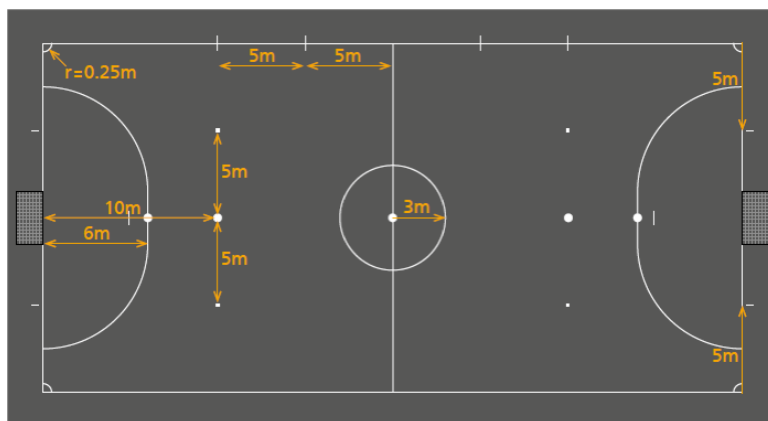
### 2. SEGNATURA DEL RETTANGOLO DI GIOCO

Il rettangolo di gioco deve essere segnato con linee continue (non sono consentite linee interrotte), che non devono costituire pericolo (non devono essere scivolose). Queste linee appartengono alle aree che delimitano e devono essere chiaramente distinguibili dal colore del rettangolo di gioco.

Le due linee di delimitazione più lunghe sono denominate linee laterali. Quelle più corte sono denominate linee di porta.

Il rettangolo di gioco è diviso in due metà dalla linea mediana, che unisce i punti medi delle due linee laterali.

Nel centro della linea mediana, con un raggio di 6 cm, è segnato un punto intorno al quale è tracciata una circonferenza con un raggio di 3 m.



### 3. DIMENSIONI DEL RETTANGOLO DI GIOCO

La lunghezza della linea laterale deve essere maggiore della lunghezza della linea di porta.

Tutte le linee devono avere una larghezza di 8 cm.

- ✓ Lunghezza (linea laterale): minima 25 m massima 42 m
- ✓ Larghezza (linea di porta): minima 16 m massima 25 m

Il segno dei 5 metri all'interno dell'area di rigore, che segna la distanza che deve essere rispettata dal portiere sul tiro libero dai 10 metri, viene misurato dal centro del punto del tiro libero, al bordo posteriore del segno dei 5 metri (cioè al bordo più vicino alla linea di porta).

### 4. L'AREA DI RIGORE

Due linee immaginarie di 6 m di lunghezza sono tracciate dall'esterno di ciascun palo della porta e ad angolo retto rispetto alle linee di porta verso l'interno del rettangolo di gioco; dall'estremità di queste linee si traccia un quarto di circonferenza in direzione della linea laterale più prossima, ognuno con raggio di 6 m misurato dall'esterno del palo. La parte superiore di ciascun quarto di cerchio è congiunta da una linea di 3,16 m parallela a quella della linea di porta tra i due pali. La superficie delimitata da queste linee e dalla linea di porta è denominata area di rigore.

All'interno di ciascuna area di rigore, a 6 m dalla linea di porta ed equidistante dai pali, è segnato il punto del calcio di rigore. Questo deve essere circolare con un raggio di 6 cm.

Un segno aggiuntivo (segmento di linea) deve essere tracciato all'interno dell'area di rigore, a 5 m dal punto del tiro libero (10 m), per garantire che il portiere difendente osservi questa distanza in occasione di un tiro libero. Questo segno è largo 8 cm e lungo 40 cm.

## 5. IL PUNTO DEL TIRO LIBERO

Un secondo segno deve essere tracciato sul rettangolo di gioco a 10 m dal punto centrale tra i pali della porta ed equidistante da essi. Questo segno deve essere circolare con un raggio di 6 cm.

Devono essere tracciati sul rettangolo di gioco due segni addizionali, ognuno a distanza di 5 m, rispettivamente a destra e a sinistra dal punto del tiro libero, per indicare la distanza minima che i calciatori devono rispettare quando viene eseguito un tiro libero. Questi segni devono essere circolari con un raggio di 4 cm ciascuno.

Una linea immaginaria che passa attraverso questi segni, a 10 m dalla linea di porta e parallela ad essa, indica il limite dell'area in cui, se un'infrazione punibile con un tiro libero viene commessa al proprio interno, le squadre possono scegliere se eseguire il tiro libero dal punto a 10 m o dal punto in cui è stata commessa l'infrazione.

## 6. LE ZONE DELLE SOSTITUZIONI

Le zone delle sostituzioni sono gli spazi sulla linea laterale davanti alle panchine delle squadre:

- Esse sono situate davanti alle aree tecniche, posizionate a 5 m dalla linea mediana e ciascuna zona deve essere lunga 5 m. Devono essere segnate ad ogni estremità, con una linea, perpendicolare alla linea laterale, larga 8 cm e lunga 80 cm, di cui 40 cm all'interno del rettangolo di gioco e 40 cm all'esterno di esso

- La zona delle sostituzioni di una squadra è ubicata nella metà del rettangolo di gioco difesa da detta squadra e deve essere invertita nel secondo periodo di gioco e nei tempi supplementari, ove previsti.

*Maggiori dettagli su sostituzioni e relativa procedura sono forniti nella **Regola 3**.*

## 7. L'AREA D'ANGOLO

Da ciascun angolo è tracciato verso l'interno del rettangolo di gioco, un quarto di cerchio con un raggio di 25 cm.

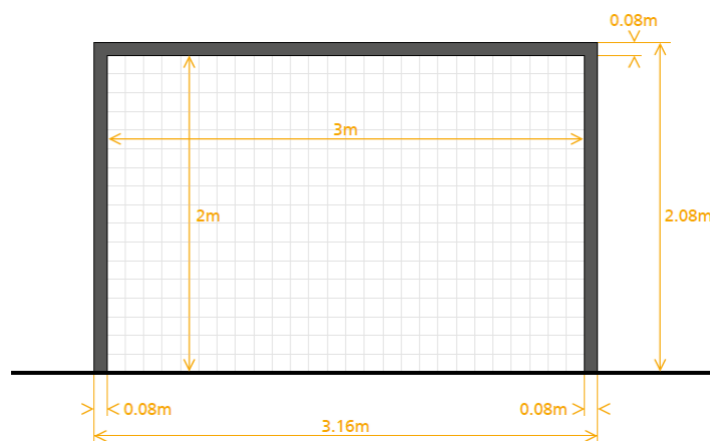
## 8. L'AREA TECNICA

L'area tecnica è un'area, con posti a sedere definiti, destinata ai dirigenti ed ai calciatori di riserva.

## 9. LE PORTE

Le porte devono essere poste al centro di ciascuna linea di porta.

La distanza (misurazione interna) tra i pali è di 3 m e la distanza tra il bordo inferiore della traversa ed il suolo è di 2 m.



# REGOLA 2

## Il Pallone

### 1. CARATTERISTICHE E DIMENSIONI

Il pallone deve essere:

- di forma sferica;
- di circonferenza compresa tra i 62 cm e 64 cm;
- di peso compreso tra i 400 g ed i 440 g all'inizio della gara;
- di pressione pari 0.6 - 0.9 atmosfere (pari a 600-900g/cm<sup>2</sup>) a livello del mare.

Il primo rimbalzo del pallone, lasciato cadere da un'altezza di 2 m, non deve superare i 65 cm e non può essere inferiore a 50 cm.

Nelle gare della Festa Nazionale si gioca con il pallone cosiddetto: **PALLONE A RIMBALZO CONTROLLATO**

### 2. SOSTITUZIONE DI UN PALLONE DIFETTOSO

Se il pallone diviene difettoso durante il gioco, la gara deve essere interrotta e ripresa con una rimessa degli arbitri nel punto in cui il primo pallone è divenuto difettoso, a meno che il gioco sia stato interrotto con il pallone all'interno dell'area di rigore della squadra difendente, e l'ultima a toccare il pallone è stata la squadra attaccante (vedi Regola 8). La sola eccezione si ha quando il pallone scoppia o diviene difettoso nell'impatto con un palo o la traversa per poi entrare direttamente in rete (vedi sezione 5 di questa Regola).

Il pallone non può essere sostituito durante la gara senza l'autorizzazione degli arbitri.

### 3. PALLONI DI RISERVA

Palloni di riserva, che soddisfino i requisiti previsti dalla Regola 2, possono essere posti attorno al rettangolo di gioco. Tutti i palloni sono soggetti al controllo degli arbitri.

### 4. ALTRI PALLONI SUL RETTANGOLO DI GIOCO

Se un secondo pallone entra sul rettangolo di gioco mentre il pallone è in gioco, gli arbitri interromperanno il gioco solamente se interferisce con il gioco stesso. La gara dovrà essere ripresa con una rimessa degli arbitri nel punto cui si trovava il pallone di gara quando il gioco è stato interrotto, a meno che il gioco sia stato interrotto con il pallone all'interno dell'area di rigore della squadra difendente, e l'ultima a toccare il pallone è stata la squadra attaccante (vedi Regola 8).

Se un secondo pallone entra sul rettangolo di gioco mentre il pallone è in gioco senza interferire con il gioco, gli arbitri faranno proseguire il gioco, facendo rimuovere il secondo pallone alla prima occasione possibile.

### 5. RETE SEGNATA CON IL PALLONE CHE SCOPPIA O DIVIENE DIFETTOSO

Se il pallone scoppia o diviene difettoso, dopo aver colpito uno dei pali o la traversa ed entra direttamente in porta, **gli arbitri accorderanno la rete.**

# REGOLA 3

## I calciatori

### 1. NUMERO DI CALCIATORI

Una gara è giocata da due squadre, composte ciascuna da un massimo di **5 calciatori**, uno dei quali deve essere il portiere. Una gara non potrà avere inizio o proseguire se l'una o l'altra squadra dispone di meno di **tre calciatori**.

Se una squadra ha meno di tre calciatori perché uno o più calciatori sono usciti intenzionalmente dal rettangolo di gioco, gli arbitri non sono obbligati ad interrompere il gioco e possono applicare il vantaggio, tuttavia la gara non dovrà riprendere se, alla prima interruzione di gioco, una squadra non ha il numero minimo di tre calciatori.

### 2. NUMERO DI SOSTITUZIONI E CALCIATORI DI RISERVA

Il numero di sostituzioni ammesse durante una gara è illimitato.

### 3. CONSEGNA DELLA LISTA DEI CALCIATORI TITOLARI E DI RISERVA

In tutte le gare, i nomi dei calciatori titolari e dei calciatori di riserva devono essere comunicati agli arbitri prima dell'inizio della gara, che siano presenti o meno. I calciatori titolari e di riserva i cui nomi non sono comunicati agli arbitri prima dell'inizio della gara non potranno partecipare alla stessa.

### 4. PROCEDURA DELLA SOSTITUZIONE

Una sostituzione si può eseguire in qualsiasi momento, con il pallone in gioco o meno, eccetto durante un time-out. Per sostituire un calciatore deve essere osservata la seguente procedura:

- a) il calciatore deve uscire dal rettangolo di gioco dalla propria zona delle sostituzioni;
- b) il calciatore sostituito non deve ottenere l'autorizzazione degli arbitri per uscire dal rettangolo di gioco;
- c) il calciatore subentrante non necessita di autorizzazione degli arbitri per entrare nel rettangolo di gioco;
- d) il calciatore subentrante deve entrare soltanto dopo che il calciatore sostituito abbia completamente oltrepassato la linea laterale;
- e) il calciatore subentrante deve entrare dalla propria zona delle sostituzioni;
- f) la sostituzione si concretizza nel momento in cui il calciatore subentrante entra nel rettangolo di gioco attraverso la propria zona delle sostituzioni, da quel momento egli diventa un calciatore titolare ed il compagno da lui sostituito cessa di esserlo;
- g) in talune circostanze può essere rifiutata l'autorizzazione a procedere con la sostituzione, ad esempio se il calciatore subentrante indossa un equipaggiamento non in linea con il regolamento;
- h) un calciatore subentrante che non abbia completato correttamente la procedura di sostituzione non può riprendere il gioco eseguendo una rimessa dalla linea laterale, un calcio di rigore, un calcio di punizione (o un tiro libero), un calcio d'angolo o una rimessa dal fondo, o ricevere un pallone da una rimessa degli arbitri;
- i) i calciatori sostituiti possono ulteriormente prendere parte alla gara;
- j) ogni calciatore di riserva è sottoposto all'autorità ed alla giurisdizione degli arbitri, indipendentemente dal fatto che sia chiamato o meno a partecipare al gioco.

### 5. CAMBIO DEL PORTIERE

- a) ciascun calciatore titolare può prendere il posto del portiere; senza informare gli arbitri o attendere un'interruzione di gioco, tuttavia, il calciatore titolare che cambia il ruolo con il portiere deve farlo durante un'interruzione di gioco e deve informare gli arbitri prima che il cambio venga eseguito;
- b) un calciatore titolare o di riserva che cambia il ruolo con il portiere deve indossare una

maglia da portiere con il proprio numero sulle spalle.

## **6. INFRAZIONI E SANZIONI**

Se un calciatore di riserva entra nel rettangolo di gioco prima che il calciatore sostituito ne sia completamente uscito o se, durante una sostituzione, non entra dalla zona delle sostituzioni della propria squadra:

- a) gli arbitri interrompono il gioco (ma non immediatamente se possono applicare il vantaggio)
- b) gli arbitri ammoniscono il calciatore che entra nel rettangolo di gioco infrangendo la procedura della sostituzione e gli ordinano di lasciare il rettangolo di gioco.

Se, durante una sostituzione, il calciatore che sta per essere sostituito esce dal rettangolo di gioco per ragioni non previste dalle Regole da un punto che non sia quello della propria zona delle sostituzioni, gli arbitri interrompono il gioco (ma non immediatamente se possono applicare il vantaggio) ed ammoniscono il calciatore per aver infranto la procedura della sostituzione.

Se gli arbitri hanno interrotto il gioco, questo sarà ripreso con un calcio di punizione indiretto in favore della squadra avversaria.

Nel caso di ogni altra infrazione a questa Regola:

- a) i calciatori in questione devono essere ammoniti
- b) il gioco sarà ripreso con un calcio di punizione indiretto in favore della squadra avversaria.

## **8. CALCIATORI TITOLARI E DI RISERVA ESPULSI**

Un calciatore che viene espulso:

- a) prima della consegna all'arbitro dell'elenco dei partecipanti alla gara, non può esservi inserito a nessun titolo
- b) dopo la consegna dell'elenco dei partecipanti alla gara e prima del calcio d'inizio della gara, può essere rimpiazzato solo da un calciatore di riserva indicato in elenco, che a sua volta non può essere rimpiazzato.

Un calciatore di riserva iscritto in elenco che è stato espulso prima o dopo l'inizio della gara non può essere sostituito.

Un calciatore di riserva può sostituire un calciatore espulso dopo il calcio d'inizio ed entrare sul rettangolo di gioco dopo due minuti effettivi dall'espulsione (cioè dopo che la sua squadra ha osservato i due minuti di inferiorità numerica), a condizione che lo stesso sia stato autorizzato dal cronometrista o dal terzo arbitro, a meno che una rete sia stata segnata prima che i due minuti siano trascorsi, nel qual caso si applicano le seguenti condizioni:

- a) se le squadre stanno giocando con cinque calciatori contro quattro, o quattro contro tre, e la squadra numericamente superiore segna una rete, la squadra con un minor numero di calciatori potrà essere integrata con un altro calciatore
- b) se entrambe le squadre stanno giocando con tre o quattro calciatori e viene segnata una rete, nessuna squadra può reintegrare un calciatore finché non siano trascorsi i rispettivi due minuti di inferiorità numerica
- c) se le squadre stanno giocando con cinque calciatori contro tre e la squadra numericamente superiore segna una rete, la squadra con tre calciatori potrà aggiungerne soltanto un altro
- d) se la squadra che segna la rete è quella numericamente inferiore, il gioco proseguirà senza modificare il numero di calciatori finché non saranno trascorsi i due minuti di inferiorità numerica, a meno che, nel frattempo, la squadra numericamente superiore non segni una rete

## **9. RETE SEGNATA CON UNA PERSONA IN PIÙ SUL RETTANGOLO DI GIOCO**

Se il pallone sta entrando in porta e l'interferenza non impedisce ad un calciatore difendente di giocare il pallone, la rete sarà convalidata se il pallone entra in porta (anche se c'è stato contatto con il pallone) a meno che l'interferenza non sia stata causata dalla squadra attaccante.

Se, dopo che è stata segnata una rete e il gioco è ripreso, gli arbitri si avvedono che c'era una persona in più sul rettangolo di gioco quando la rete è stata segnata, questa non può essere annullata.

Se la persona in più è ancora sul rettangolo di gioco, gli arbitri dovranno:

- a) interrompere il gioco
- b) fare allontanare la persona
- c) riprendere il gioco con una propria rimessa o con un calcio di punizione, in base alla situazione

Se, dopo che è stata segnata una rete, gli arbitri si accorgono, prima che il gioco riprenda, che c'era una persona in più sul rettangolo di gioco nel momento in cui la rete è stata segnata:

- gli arbitri non convalideranno la rete se la persona in più era:
  - a) un calciatore titolare, di riserva, espulso o un dirigente della squadra che ha segnato la rete; il gioco viene ripreso con un calcio di punizione diretto dal punto in cui si trovava la persona in più
  - b) un corpo estraneo che ha interferito con il gioco deviando il pallone nella porta o impedendo ad un calciatore della squadra difendente di giocare il pallone; il gioco viene ripreso con una rimessa degli arbitri:
- gli arbitri dovranno convalidare la rete se la persona in più era:
  - c) un calciatore titolare, di riserva, espulso o un dirigente della squadra che ha subito la rete
  - d) un corpo estraneo che non ha interferito con il gioco

In tutti i casi, gli arbitri devono fare allontanare dal rettangolo di gioco la persona in più.

## **10. INGRESSO IRREGOLARE DI UN CALCIATORE TITOLARE CHE SI TROVA FUORI DAL RETTANGOLO DI GIOCO**

Se un calciatore che necessita dell'autorizzazione dell'arbitro per rientrare sul rettangolo di gioco rientra senza autorizzazione degli arbitri: Gli arbitri dovranno:

- a) interrompere il gioco (ma non immediatamente, se il calciatore non interferisce con il gioco o con un ufficiale di gara o se il vantaggio può essere applicato)
  - b) ammonire il calciatore per essere entrato sul rettangolo di gioco senza autorizzazione
- Se gli arbitri interrompono il gioco, questo sarà ripreso:
    - a) con un calcio di punizione diretto dal punto in cui c'è stata l'interferenza;
    - b) se non c'è stata interferenza, con un calcio di punizione indiretto;
    - c) Un calciatore che oltrepassa una linea perimetrale come parte di un'azione di gioco non commette un'infrazione.

## **11. IL CAPITANO DI UNA SQUADRA**

Il capitano di una squadra non gode di uno status speciale o di privilegi, ma ha un grado di responsabilità per il comportamento della propria squadra.

## REGOLA 4

### L'equipaggiamento dei calciatori

L'abbigliamento dei giocatori **non deve essere pericoloso per sé e per gli altri**. Il giocatore deve indossare obbligatoriamente una maglia o camicia, calzoncini, calzettoni, **calzature e parastinchi**. Il portiere deve indossare la maglia di colore che lo distingue dagli altri giocatori e dall'arbitro. Le scarpe, possono essere con tacchetti di plastica avvitabili. Comunque sono **escluse tutte le scarpe con tacchetti in metallo**.

PRINCIPALI DECISIONI:

- a) Ogni giocatore che si toglie un indumento durante la gara, deve essere ammonito.
- b) L'eventuale mancanza dei numeri sulle maglie, non può provocare l'inibizione a partecipare alla gara del giocatore o dei giocatori.

## REGOLA 5

### Arbitro

Ogni gara deve essere diretta, da due arbitri, l'arbitro ed il secondo arbitro (ove possibile e se previsto dal Regolamento della Manifestazione).

La loro autorità e l'esercizio dei poteri che gli sono conferiti dalle Regole del Gioco iniziano nel momento in cui arriva al campo. Le loro decisioni per questioni di fatto relative al gioco sono inappellabili per quanto concerne il risultato della gara. L'arbitro è il cronometrista ufficiale.

L'arbitro deve:

- a. imporre la rigorosa osservanza delle Regole di Gioco;
- b. impedire che persone diverse dai giocatori e dagli assistenti entrino nel terreno di gioco;
- c. interrompere il gioco se ritiene che un giocatore sia gravemente infortunato, farlo trasportare fuori dal terreno di gioco nel più breve tempo possibile e riprenderlo immediatamente.
- d. decidere se il pallone fornito abbia i requisiti stabiliti dalla regola 2.

## REGOLA 6

### Gli altri ufficiali di gara

Può essere designato max 1 assistenti arbitrale che dovrà svolgere il compito in conformità al presente regolamento. Sarà posizionato fuori del rettangolo di gioco, all'altezza della linea mediana e sullo stesso lato delle zone delle sostituzioni.

# REGOLA 7

## La durata della gara

### 1. PERIODI DI GIOCO

La durata della gara è stabilita in due periodi di gioco uguali di 20 minuti effettivi ciascuno, che possono essere ridotti solo se è consentito dal Regolamento della Manifestazione.

### 2. TERMINE DEI PERIODI DI GIOCO

- a) Il periodo di gioco si considera terminato quando l'arbitro segnala la fine con il proprio fischio.
- b) Se un calcio di punizione diretto a partire dal sesto fallo cumulativo (tiro libero) o un calcio di rigore viene assegnato quando un periodo di gioco sta per terminare, il periodo sarà considerato terminato una volta che il tiro libero o il calcio di rigore sarà completato. Entrambi sono considerati completati quando, dopo che il pallone è in gioco, si verifica una delle seguenti condizioni:
  1. il pallone termina il proprio movimento o non è più in gioco;
  2. il pallone è giocato da qualsiasi calciatore (incluso colui che esegue il calcio di punizione o di rigore) diverso dal portiere difendente;
  3. gli arbitri interrompono il gioco per un'infrazione commessa da chi esegue il tiro o dalla sua squadra.

Se un calciatore della squadra difendente commette una infrazione prima che il tiro sia completato, gli arbitri a seconda dei casi ordineranno la ripetizione del tiro libero o concederanno un calcio di rigore in linea con quanto previsto dalle norme del regolamento del calcio a 5.

I periodi di gioco non saranno prolungati in nessun altro caso.

### 3. TIME OUT

Le squadre hanno la possibilità di richiedere un minuto di time-out in ogni periodo di gioco.

Per un time-out si applicano le seguenti condizioni:

- a. I dirigenti (o gli allenatori) delle squadre sono autorizzati a presentare una richiesta per un time-out di un minuto ad uno dei 2 arbitri – ove presenti,
- b. L'arbitro, concede il time out quando la squadra che lo ha richiesto è in possesso del pallone e questo non è in gioco, utilizzando un fischio.
- c. Durante un time-out:
  - i. i calciatori (titolari) possono rimanere all'interno o all'esterno del rettangolo di gioco. Per dissetarsi, devono uscire dal rettangolo di gioco;
  - ii. i calciatori di riserva devono rimanere all'esterno del rettangolo di gioco;
  - iii. i dirigenti (o gli allenatori) non possono entrare sul rettangolo di gioco per dare istruzioni.
- d. Le sostituzioni possono essere effettuate soltanto dopo il segnale acustico o l'emissione del fischio che determina la fine del time-out.
- e. Una squadra che non ha richiesto il time-out nel primo periodo di gioco della gara, avrà comunque diritto soltanto a un time-out nel secondo periodo di gioco.
- f. Non sono consentiti time-out durante i tempi supplementari, laddove disputati.

### 4. L'INTERVALLO DI META' GARA

I calciatori hanno diritto ad un intervallo a metà gara, non superiore a 5 minuti. Se si disputano i tempi supplementari, non è previsto l'intervallo tra i due periodi di gioco: le squadre cambiano semplicemente la "metà campo" ed i dirigenti e i calciatori di riserva invertono le panchine. Tuttavia è permessa una breve pausa per dissetarsi (che non dovrebbe superare un minuto) nell'intervallo tra i due tempi supplementari.

# REGOLA 8

## L'inizio e la ripresa del gioco

### 1. CALCIO D'INIZIO

#### Procedura

- a. L'arbitro lancia una moneta e la squadra che vince il sorteggio, decide se eseguire il calcio d'inizio nel primo o nel secondo tempo.
- b. A meno che non sia definito diversamente dal regolamento della competizione, la squadra prima nominata sceglie quale porta attaccare nel primo tempo.
- c. La squadra che non ha eseguito il calcio d'inizio nel primo tempo, lo eseguirà nel secondo tempo.
- d. All'inizio del secondo periodo di gioco, le squadre cambiano il campo.
- e. A metà gara ogni squadra cambia panchina in modo che la propria si trovi dal lato difensivo del rettangolo di gioco.
- f. Dopo che una squadra ha segnato una rete, l'altra squadra riprenderà il gioco con un calcio d'inizio.

#### Per ogni calcio d'inizio:

- a. Tutti i calciatori, ad eccezione di chi effettua il calcio d'inizio, devono rimanere nella propria metà del rettangolo di gioco.
- b. Gli avversari della squadra che esegue il calcio d'inizio devono essere a non meno di 3 m dal pallone fino a quando lo stesso non sia in gioco.
- c. Il pallone deve essere fermo sul punto centrale del rettangolo di gioco.
- d. L'arbitro che si trova dal lato delle panchine emette un fischio per indicare che il calcio d'inizio può essere eseguito.
- e. Il pallone è in gioco quando viene calciato e si muove chiaramente.
- f. Una rete può essere segnata direttamente su calcio d'inizio contro la squadra avversaria; se il pallone entra direttamente nella porta della squadra che lo esegue, verrà assegnato un calcio d'angolo alla squadra avversaria.

#### Infrazioni e sanzioni

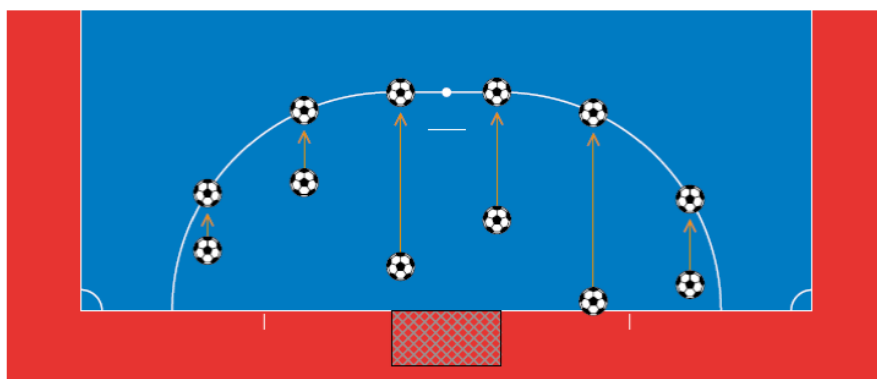
Se il calciatore che esegue un calcio d'inizio tocca di nuovo il pallone prima che lo stesso sia stato toccato da un altro calciatore, sarà assegnato un calcio di punizione indiretto; se, però, commette un fallo di mano sarà assegnato un calcio di punizione diretto.

Nel caso di ogni altra infrazione alla procedura del calcio d'inizio, questo deve essere ripetuto.

### 2. RIMESSA DELL'ARBITRO

#### Procedura

- a. La rimessa dell'arbitro viene assegnata in favore di un calciatore della squadra che per ultimo ha toccato il pallone nel punto in cui si trovava il pallone quando il gioco è stato interrotto o dove il pallone è stato toccato per ultimo da un calciatore, da un "corpo esterno" o da un ufficiale di gara, a meno che il pallone non sia all'interno dell'area di rigore della squadra difendente e l'ultima a toccare il pallone è stata la squadra attaccante. In questo caso la rimessa è in favore della squadra attaccante e l'arbitro lascia cadere il pallone sulla linea dell'area di rigore nel punto più vicino alla posizione del pallone quando il gioco è stato interrotto oppure, nel punto in cui ha toccato per l'ultima volta il calciatore o un "corpo esterno" o un ufficiale di gara, seguendo la linea immaginaria parallela alla linea laterale (come di seguito illustrato).



- b. tutti gli altri calciatori (di entrambe le squadre), devono rimanere ad almeno 2 m dal pallone fino a quando esso non sia in gioco
- c. il pallone è in gioco non appena tocca il suolo, dopo di che qualsiasi calciatore (di entrambe le squadre) può giocarlo.

#### Infrazioni e sanzioni

- a. Una rimessa dell'arbitro deve essere ripetuta se il pallone:
  - i. viene toccato da un calciatore prima di toccare il suolo
- b. esce dal rettangolo di gioco, dopo essere rimbalzato sullo stesso, senza che nessun calciatore lo abbia toccato
- c. Se, su rimessa dell'arbitro, il pallone entra in porta senza essere stato toccato da almeno due calciatori il gioco verrà ripreso con:
  - i. una rimessa dal fondo se è entrato nella porta avversaria
  - ii. un calcio d'angolo se è entrato nella porta del calciatore a favore del quale era stata effettuata la rimessa

Tuttavia, se su rimessa dell'arbitro, il pallone entra in porta senza essere stato toccato da almeno due calciatori per circostanze esterne al controllo della squadra per la quale era stata eseguita (ad esempio per le condizioni metereologiche o per un'errata esecuzione della rimessa), la stessa dovrà essere ripetuta.

## REGOLA 9

### Il pallone in gioco e non in gioco

#### 1. PALLONE NON IN GIOCO

Il pallone non è in gioco quando:

- a. ha interamente oltrepassato una linea di porta o una linea laterale, sia a terra sia in aria;
- b. il gioco è stato interrotto dagli arbitri;
- c. tocca il soffitto.

Il pallone inoltre non è in gioco, quando tocca un ufficiale di gara, rimane all'interno del rettangolo di gioco e:

- a. una squadra inizia un attacco promettente;
- b. il pallone entra direttamente in porta;
- c. cambia la squadra in possesso del pallone.

In tutti questi casi, che riguardano il tocco di un ufficiale di gara, il gioco verrà ripreso con una rimessa dell'arbitro.

#### 2. PALLONE IN GIOCO

Il pallone è in gioco in tutti gli altri casi quando tocca un ufficiale di gara, nonché quando rimbalza su un palo della porta, o sulla traversa, senza uscire dal rettangolo di gioco.

#### 3. GARA DISPUTATA AL COPERTO

Se mentre il pallone è in gioco tocca il soffitto, il gioco dovrà essere ripreso con una rimessa dalla linea laterale in favore della squadra avversaria rispetto a quella che ha toccato per ultimo il pallone. La rimessa sarà eseguita dal punto della linea laterale più vicino a quello sul suolo in corrispondenza del quale il pallone ha colpito il soffitto.

## REGOLA 10

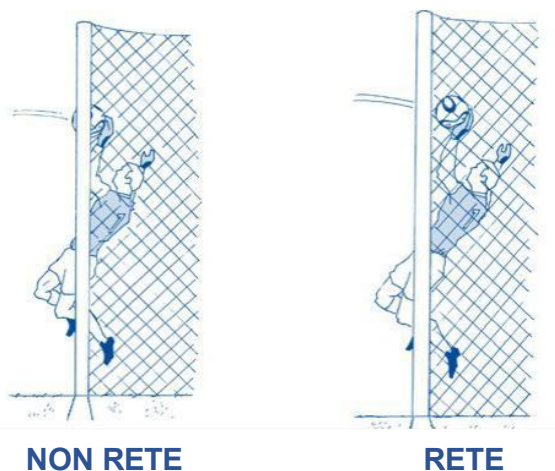
### L'esito di una gara

#### 1. SEGNATURA DI UNA RETE

Una rete è segnata quando **il pallone ha interamente oltrepassato** la linea di porta tra i pali e sotto la traversa, a condizione che nessuna infrazione sia stata commessa dalla squadra che ha segnato la rete.

Se un portiere lancia (con le mani) direttamente il pallone nella porta avversaria, dovrà essere assegnare una rimessa dal fondo-

Se un portiere lancia (con le mani) direttamente il pallone oltre la linea mediana, verrà assegnato un calcio di punizione indiretto alla squadra avversaria, nel punto in cui il pallone ha superato la linea mediana.



## 2. I TIRI DI RIGORE

I tiri di rigore vengono eseguiti dopo che la gara è terminata.

I tiri di rigore non fanno parte della gara.

Un calciatore che è stato espulso durante la gara non può prendere parte ai tiri di rigore; richiami e ammonizioni effettuate durante la gara non vengono presi in considerazione durante i tiri di rigore.

Procedura

Prima dell'inizio dei tiri di rigore

- a. L'arbitro procede ad un altro sorteggio lanciando una moneta e il capitano della squadra che lo vince decide se eseguire il primo o il secondo tiro.
  1. Tutti i calciatori titolari e di riserva possono eseguire i tiri di rigore, ad eccezione di coloro i quali, al termine dei tempi supplementari, siano infortunati oppure siano stati espulsi.
  2. Ciascuna squadra è responsabile di scegliere, tra i calciatori aventi titolo e i sostituti, così come l'ordine nel quale eseguiranno i tiri. Gli arbitri non devono essere informati dell'ordine.
- b. Se, al termine di una gara o dei tempi supplementari, e prima dell'esecuzione dei tiri, una squadra ha un numero di calciatori maggiore di quello della squadra avversaria (inclusi i calciatori di riserva) può scegliere di ridurre tale numero per eguagliarlo a quest'ultima e gli avversari e gli arbitri devono essere informati del nome e del numero di ciascun calciatore escluso. Ogni calciatore così escluso non potrà partecipare ai tiri, né come calciatore né come portiere (con l'eccezione di seguito descritta):
  1. Un portiere, che prima o durante l'esecuzione dei tiri non è in condizione di continuare potrà essere sostituito da un calciatore titolare o di riserva escluso per eguagliare il numero degli avversari ma il portiere rimpiazzato non potrà più prendere parte ai tiri né eseguirne uno.
  2. Se il portiere ha già eseguito un tiro, il sostituto non potrà eseguirne uno fino alla successiva sequenza di tiri.
- c. Durante l'esecuzione dei tiri di rigore:
  1. Soltanto i calciatori aventi titolo ad eseguire i tiri e gli ufficiali di gara sono autorizzati a rimanere sul rettangolo di gioco
  2. Tutti i calciatori aventi titolo e sostituti, eccetto colui che esegue il tiro e i due portieri, devono restare all'interno del cerchio di centrocampo o sulla linea mediana o immediatamente dietro ad essa;
  3. Il portiere, il cui compagno esegue il tiro, deve rimanere sul rettangolo di gioco
- d. all'esterno dell'area di rigore in cui si eseguono i tiri, approssimativamente in linea ma ad almeno a 5 metri dal punto del calcio di rigore, dalla parte opposta rispetto alle panchine e

al secondo arbitro.

1. Ogni calciatore avente titolo ad eseguire un tiro può in qualsiasi momento assumere il ruolo di portiere.
  2. Il tiro è completato quando il pallone cessa di muoversi, esce fuori dal rettangolo di gioco o l'arbitro interrompe il gioco per qualsiasi infrazione alle Regole; chi esegue il tiro non può giocare il pallone una seconda volta.
  3. L'arbitro annota i tiri eseguiti.
  4. Se il portiere commette un'infrazione, che causa la ripetizione del tiro deve essere richiamato per la prima infrazione; se lo stesso calciatore commette ulteriori infrazioni sarà ammonito.
  5. Se chi esegue il tiro viene sanzionato per un'infrazione commessa dopo che gli arbitri hanno fischiato per l'esecuzione del tiro, quest'ultimo viene annotato come "non realizzato" e il calciatore ammonito.
  6. Se sia il portiere che chi esegue il tiro commettono contemporaneamente una infrazione il tiro viene annotato come "non realizzato" ed il calciatore che ha eseguito il tiro ammonito.
  7. Se durante l'esecuzione dei tiri di rigore, viene ridotto il numero di calciatori di una squadra, la squadra con un numero maggiore di calciatori può scegliere di ridurre tale numero per eguagliarlo a quest'ultima e gli arbitri devono essere informati del nome e del numero di ciascun calciatore escluso. Ogni calciatore così escluso non potrà partecipare ai tiri, né come calciatore né come portiere (con l'eccezione di quanto sopra descritto)
- e. Entrambe le squadre eseguono cinque tiri, in conformità con le condizioni seguenti:
1. I tiri vengono eseguiti alternativamente dalle squadre
  2. Ogni tiro viene eseguito da un calciatore diverso e tutti i calciatori aventi titolo devono eseguirne uno prima che ciascuno ne possa eseguire un secondo.
  3. Il precedente principio si applica per ogni successiva sequenza di tiri, ma una squadra può cambiare l'ordine di chi esegue i tiri.
  4. Se, prima che entrambe le squadre abbiano eseguito i loro cinque tiri, una di esse ha segnato più reti di quelle che l'altra potrebbe realizzare terminando la serie dei tiri, l'esecuzione sarà interrotta
  5. Se, dopo che le due squadre hanno eseguito i cinque tiri, entrambe hanno segnato lo stesso numero di reti o non ne hanno segnata alcuna, si proseguirà fino a quando una squadra avrà segnato una rete in più dell'altra, dopo lo stesso numero di tiri.
  6. L'esecuzione dei tiri non deve essere ritardata a causa di un calciatore che esce dal rettangolo di gioco. Il tiro del calciatore sarà considerato non realizzato se egli non ritornerà in tempo per eseguirne uno.

Sostituzioni e espulsioni durante i tiri di rigore:

- a. Un calciatore titolare, di riserva o un dirigente può essere ammonito o espulso;
- b. Un portiere che è stato espulso deve essere sostituito da un calciatore titolare o di riserva;
- c. Un calciatore titolare o di riserva diverso dal portiere, che non è in grado di continuare, non può essere sostituito;
- d. Gli arbitri non devono terminare la gara se, una squadra si riduce con meno di tre calciatori.

# REGOLA 11

## Fuorigioco

Non esiste il fuorigioco nel Calcio a Cinque

# REGOLA 12

## Falli e scorrettezze

### 1. CALCIO DI PUNIZIONE DIRETTO

Un calcio di punizione diretto è assegnato se un calciatore commette una delle seguenti infrazioni contro un avversario in un modo considerato dagli arbitri negligente, imprudente o con vigoria sproporzionata:

1. **caricare**
2. **saltare addosso**
3. **dare o tentare di dare un calcio**
4. **spingere**
5. **colpire o tentare di colpire (compreso con la testa)**
6. **effettuare un tackle o un contrasto**
7. **sgambettare o tentare di sgambettare**

Se un'infrazione comporta un contatto è punita con un calcio di punizione diretto o di rigore.

1. **“Negligenza”**: *significa che il calciatore mostra una mancanza di attenzione o considerazione nell'effettuare un contrasto o che agisce senza precauzione. Non è necessario alcun provvedimento disciplinare.*
2. **“Imprudenza”**: *significa che il calciatore agisce con noncuranza del pericolo o delle conseguenze per l'avversario e per questo deve essere ammonito.*
3. Con **“vigoria sproporzionata”**: *significa che il calciatore eccede nell'uso della forza necessaria e mette in pericolo l'incolumità di un avversario e per questo deve essere espulso.*

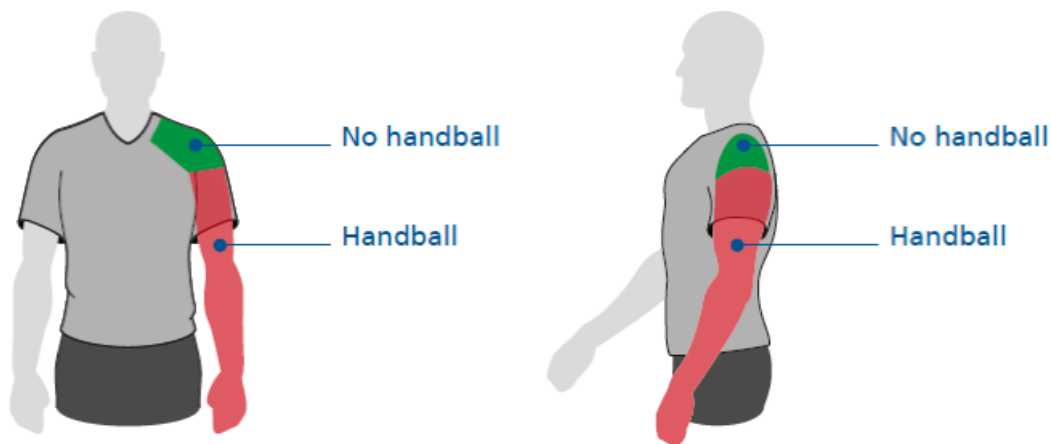
Un calcio di punizione diretto è parimenti assegnato se un calciatore commette una delle seguenti infrazioni:

4. **un fallo di mano volontario** *commesso con le mani/braccia che aumentano in modo innaturale il volume occupato dal corpo del calciatore (ad eccezione del portiere nella propria area di rigore)*
5. **trattiene un avversario**
6. **ostacola un avversario venendo a contatto con lui**
7. **morde o sputa a qualcuno iscritto in distinta o a un ufficiale di gara**
8. **lancia/calcia un oggetto contro il pallone, un avversario o un ufficiale di gara o tocca il pallone con un oggetto tenuto in mano o, sposta volontariamente la porta in modo tale che la stessa entri in contatto con il pallone.**

Tutte le infrazioni elencate in questa sezione sono da considerare falli cumulativi.

#### 1. Il fallo di mano

Ai fini della determinazione del fallo di mano, il limite superiore del braccio è in linea con la parte inferiore dell'ascella.



Non ogni contatto del pallone con una mano o un braccio di un calciatore costituisce un'infrazione. È un'infrazione punibile con un calcio di punizione diretto, se un calciatore:

- a. tocca intenzionalmente il pallone con la mano o il braccio, per esempio muovendo la mano o il braccio verso il pallone.
- b. tocca il pallone con le proprie mani/braccia quando queste sono posizionate in modo innaturale aumentando lo spazio occupato dal corpo. Si considera che un calciatore stia aumentando lo spazio occupato dal proprio corpo in modo innaturale, quando la posizione delle sue mani/braccia non è conseguenza del movimento del corpo per quella specifica situazione o non è giustificabile da tale movimento. Avendo le mani/braccia in una tale posizione, il calciatore si assume il rischio che vengano colpite dal pallone e di essere quindi sanzionato.

Fuori della propria area di rigore, il portiere è soggetto alle stesse restrizioni degli altri calciatori per quanto riguarda il contatto tra pallone e mani/braccia. Se il portiere tocca il pallone con le mani/braccia all'interno della propria area di rigore, quando ciò non è consentito, verrà assegnato un calcio di punizione indiretto, ma non sarà assunto alcun provvedimento disciplinare. Tuttavia, se l'infrazione consiste nel giocare il pallone una seconda volta (con o senza mani/braccia) dopo una ripresa di gioco prima che questo tocchi un altro calciatore, il portiere deve essere punito se l'infrazione interrompe una promettente azione d'attacco o nega ad un avversario o alla squadra avversaria una rete o una chiara occasione di segnare una rete.

## 2. CALCIO DI PUNIZIONE INDIRETTO

Un calcio di punizione indiretto è assegnato se un calciatore:

- a. gioca in modo pericoloso (come definito qui di seguito);
  1. ostacola la progressione di un avversario senza che ci sia contatto fisico;
  2. protesta, usa un linguaggio e/o dei gesti offensivi, ingiuriosi o minacciosi o compie altre infrazioni verbali;
  3. impedisce al portiere di liberarsi del pallone che ha tra le mani oppure calcia o tenta di calciare il pallone quando il portiere è in procinto di spossessarsene o lanciarlo;
  4. usa intenzionalmente un espediente per passare il pallone (anche da un calcio di punizione) al portiere con la testa, il petto, il ginocchio, ecc. con lo scopo di aggirare la Regola, indipendentemente dal fatto che il portiere tocchi il pallone con le mani; il portiere sarà ammonito, se responsabile di aver adottato volontariamente l'espedito;
  5. segna nella porta avversaria:
    - i. direttamente con le proprie mani/braccia (incluso il portiere), ammesso che

il tocco sia accidentale e le mani/braccia non abbiano aumentato in modo innaturale il volume occupato dal proprio corpo;

- ii. immediatamente dopo aver toccato in modo accidentale il pallone con le proprie mani/braccia, ammesso che le mani/braccia non abbiano aumentato in modo innaturale il volume occupato dal proprio corpo.

Se un calciatore non segna immediatamente dopo aver toccato in modo accidentale il pallone con le proprie mani/braccia, il gioco prosegue, ammesso che le mani/braccia non abbiano aumentato in modo innaturale il volume occupato dal proprio corpo.

- a) commette qualunque altra infrazione, non menzionata nelle Regole del Calcio a Cinque, per la quale il gioco viene interrotto per ammonire o espellere un calciatore.

Un calcio di punizione indiretto è parimenti accordato se un portiere commette una delle seguenti infrazioni:

- a. controlla il pallone con le mani o con i piedi nella propria metà del rettangolo di gioco per più di quattro secondi;
- b) dopo aver giocato il pallone, in possesso controllato, in qualsiasi punto del rettangolo di gioco, lo tocca di nuovo nella sua metà del rettangolo di gioco, dopo che gli è stato passato volontariamente da un compagno di squadra senza che sia stato toccato o giocato da un avversario; non c'è alcun provvedimento disciplinare;
- b. tocca il pallone con le mani o con le braccia all'interno della sua area di rigore dopo che gli è stato volontariamente passato con i piedi da un compagno di squadra (incluso dalla rimessa laterale);
- c. tocca il pallone con le mani o con le braccia all'interno della propria area di rigore dopo averlo ricevuto direttamente da una rimessa laterale eseguita da un compagno di squadra;
- d. laddove ciò sia vietato dalle Regole della competizione, lancia il pallone oltre la linea mediana, (il calcio di punizione deve essere eseguito dal punto in cui il pallone ha oltrepassato la linea mediana).

Si considera che un portiere abbia il controllo del pallone quando:

- a. il pallone è tra le sue mani o tra la mano e una superficie qualsiasi (ad esempio: il rettangolo di gioco, il proprio corpo) o toccandolo con qualsiasi parte delle braccia o delle mani;
- b. tiene il pallone sulla mano aperta;
- c. fa rimbalzare il pallone sul rettangolo di gioco o lo lancia in aria.

### **Giocare in modo pericoloso**

Per "giocare in modo pericoloso" si intende una qualsiasi azione di un calciatore che, nel tentativo di giocare il pallone, mette in pericolo l'incolumità di qualcuno (incluso sé stesso) o impedisce ad un avversario vicino di giocare il pallone per timore di infortunarsi.

- a) Una sforbiciata o una rovesciata sono permesse purché, a giudizio degli arbitri, non costituiscano pericolo per un avversario.
- b) Ostacolare la progressione di un avversario senza contatto
- c) "Ostacolare la progressione di un avversario" significa mettersi sulla traiettoria dell'avversario per ostruirlo, bloccarlo, farlo rallentare o costringerlo ad un cambio di direzione quando il pallone non è a distanza di gioco da entrambi i calciatori.
- d) Tutti i calciatori hanno diritto a prendere una posizione sul rettangolo di gioco; trovarsi nella traiettoria di un avversario non è lo stesso che ostacolare la sua progressione mettendosi nella traiettoria.
- e) Un calciatore può proteggere il pallone interponendosi tra un avversario e il pallone stesso, se quest'ultimo è a distanza di gioco e l'avversario non è tenuto lontano utilizzando le braccia o il corpo. Se il pallone si trova a distanza di gioco, il calciatore può essere caricato

da un avversario nei limiti previsti dalle Regole.

- f) Bloccare un avversario - Il “blocco” di un avversario può essere considerato una tattica legittima nel Calcio a Cinque, a condizione che il calciatore che blocca l'avversario sia fermo al momento del contatto e non causi deliberatamente un contatto muovendosi o estendendo il corpo sulla traiettoria dell'avversario, e l'avversario abbia l'opportunità di eludere il blocco stesso. Un blocco può essere effettuato contro un avversario sia che abbia o non abbia il possesso del pallone.

### **3. PROVVEDIMENTI DISCIPLINARI**

Gli arbitri hanno l'autorità di assumere provvedimenti disciplinari dal momento in cui entrano sul rettangolo di gioco per il sopralluogo pre-gara fino al momento in cui lo abbandonano, dopo la fine della gara (compresi i tiri di rigore).

Il cartellino giallo è utilizzato per comunicare un'ammonizione e il cartellino rosso è utilizzato per comunicare un'espulsione.

Il cartellino rosso o giallo può essere mostrato soltanto ad un calciatore titolare, di riserva o ad un dirigente.

Una volta che gli arbitri hanno deciso di ammonire o espellere un calciatore, il gioco non dovrà essere ripreso fino a che il provvedimento non sia stato notificato, a meno che la squadra che non ha commesso l'infrazione, esegue un calcio di punizione veloce, ha un'evidente occasione da rete e gli arbitri non hanno iniziato la procedura di notifica del provvedimento disciplinare. Il provvedimento sarà notificato alla prima interruzione e se l'infrazione stava negando alla squadra avversaria un'evidente opportunità di segnare una rete, il calciatore dovrà essere ammonito; se l'infrazione ha interferito o fermato un attacco promettente, il calciatore non dovrà essere ammonito.

#### **Vantaggio**

Se gli arbitri applicano il vantaggio per un'infrazione per la quale un'ammonizione o un'espulsione sarebbe stata comminata se avessero interrotto il gioco, questa ammonizione o espulsione deve essere notificata alla prima interruzione di gioco, tuttavia se l'infrazione stava negando alla squadra avversaria un'evidente opportunità di segnare una rete, il calciatore sarà ammonito comportamento antisportivo; se l'infrazione stava interrompendo una promettente azione d'attacco, il calciatore non dovrà essere ammonito.

Il vantaggio non deve essere applicato in situazioni concernenti un grave fallo di gioco, una condotta violenta o un'infrazione che comporta una seconda ammonizione o il sesto (o successivi) falli cumulativi, a meno che ci sia una chiara opportunità di segnare una rete. In questo caso, gli arbitri dovranno espellere il calciatore alla prima interruzione di gioco. Se, però, il calciatore gioca il pallone o contrasta/interferisce con un avversario, gli arbitri interromperanno il gioco, espelleranno il calciatore e riprenderanno il gioco con un calcio di punizione indiretto, a meno che il calciatore commetta un'infrazione più grave.

Se viene applicato il vantaggio e, dopo che è stata segnata una rete, viene comminata una seconda ammonizione o una espulsione diretta, la squadra sanzionata continuerà con lo stesso numero di calciatori, con un calciatore che sostituirà il calciatore espulso. Se non viene segnata una rete, la squadra continuerà con un calciatore in meno.

Se un difendente inizia a trattenere un attaccante fuori dell'area di rigore e prosegue a trattenerlo all'interno di questa, gli arbitri devono assegnare un calcio di rigore.

#### **Infrazioni passibili di ammonizione**

Un calciatore deve essere ammonito se:

- a. ritarda la ripresa del gioco; protesta con parole e gesti;
- b. entra o rientra sul rettangolo di gioco senza la preventiva autorizzazione degli arbitri o infrange la procedura della sostituzione;
- c. non rispetta la distanza prescritta quando il gioco viene ripreso con una rimessa da parte degli arbitri, un calcio d'angolo, un calcio di punizione o una rimessa dalla linea laterale;

- b) infrange ripetutamente le regole del gioco (non è definito un numero specifico di infrazioni che definiscono la "ripetitività");
- c) è colpevole di comportamento antisportivo.
- d) Un calciatore di riserva deve essere ammonito se:
  - 1. ritarda la ripresa del gioco;
  - 2. protesta con parole o gesti;
  - 3. entra sul rettangolo di gioco infrangendo la procedura della sostituzione;
  - 4. è colpevole di comportamento antisportivo.
- e) Laddove vengano commesse due distinte infrazioni da ammonizione (anche in rapida successione), devono essere sanzionate con due ammonizioni, ad esempio se un calciatore non entra sul rettangolo di gioco dall'area delle sostituzioni e commette un contrasto imprudente o interrompe un attacco promettente con un fallo/fallo di mano, ecc.

### **Ammonizioni per comportamento antisportivo**

Ci sono differenti circostanze nelle quali un calciatore deve essere ammonito per comportamento antisportivo, compreso se:

- 1. tenta di ingannare gli arbitri, ad esempio fingendo un infortunio o di aver subito un fallo (simulazione);
- 2. commette in modo imprudente una delle infrazioni sanzionabili con un calcio di punizione diretto;
- 3. tocca deliberatamente il pallone con le mani per interferire o interrompere una promettente azione d'attacco;
- 4. commette qualsiasi altra infrazione che interferisce o interrompe una promettente azione d'attacco, eccetto il caso in cui gli arbitri assegnano un calcio di rigore per un'infrazione derivante da un tentativo di giocare il pallone;
- 5. nega ad un avversario un'evidente opportunità di segnare una rete con un'infrazione derivante da un tentativo di giocare il pallone e gli arbitri assegnano un calcio di rigore;
- 6. tocca intenzionalmente il pallone con la mano nel tentativo (indipendentemente che abbia successo o no) di segnare una rete o nel tentativo senza successo di evitare la segnatura di una rete;
- 7. ferma il pallone indirizzato verso la porta con le mani, quando a difesa della porta c'è il portiere;
- 8. traccia dei segni non autorizzati sul rettangolo di gioco;
- 9. mentre sta uscendo dal rettangolo di gioco, dopo aver ricevuto questa indicazione dagli arbitri, gioca il pallone;
- 10. mostra una mancanza di rispetto nei riguardi dello spirito del gioco;
- 11. usa intenzionalmente un espediente per passare il pallone (anche da calcio di punizione) al proprio portiere con la testa, il torace, il ginocchio, ecc. con lo scopo di aggirare la Regola, indipendentemente dal fatto che il portiere tocchi o meno il pallone con le mani; il portiere sarà ammonito se responsabile di aver adottato intenzionalmente l'espedito;
- 12. distrae verbalmente un avversario durante il gioco;
- 13. sposta deliberatamente o ribalta la porta (senza negare alla squadra avversaria una rete o un'opportunità di segnare una rete)
- 14. Tentare di ingannare un avversario Trattenero il pallone
- 15. Festeggiamenti di una rete

I calciatori possono festeggiare la segnatura di una rete, ma tale festeggiamento non deve essere

eccessivo; i festeggiamenti con coreografie non devono essere incoraggiati e non devono causare eccessiva perdita di tempo.

Uscire dal rettangolo di gioco per festeggiare una rete non è di per sé un'infrazione passibile di ammonizione, ma i calciatori devono ritornare sul rettangolo di gioco il più rapidamente possibile.

Un calciatore deve essere ammonito, anche se la rete non viene convalidata, se:

- a. si avvicina agli spettatori in un modo che causa problemi di sicurezza e/o di incolumità
- b. fa gesti o agisce in un modo provocatorio o derisorio
- c. si copre la testa o il volto con una maschera o altro oggetto simile
- d. si toglie la maglia o copre la testa con la maglia

### **Infrazioni passibili di espulsione**

Un calciatore titolare o di riserva deve essere espulso se commette una delle seguenti infrazioni:

- a. nega alla squadra avversaria la segnatura di una rete o un'evidente opportunità di segnare una rete, con un fallo di mano (eccetto il portiere all'interno della sua area di rigore) o muovendo o ribaltando in modo volontario la porta (impedendo in tal modo al pallone di superare la linea di porta)
- b. nega la segnatura di una rete o un'evidente opportunità di segnare una rete (se la porta non è presidiata dal portiere difendente) ad un avversario il cui movimento complessivo è verso la porta, commettendo un'infrazione punibile con un calcio di punizione (a meno che non si verifichi quanto sotto riportato);
- c. è colpevole di un grave fallo di gioco
- d. morde o sputa a qualcuno
- e. è colpevole di condotta violenta
- f. usa un linguaggio o fa dei gesti offensivi, ingiuriosi o minacciosi
- g. riceve una seconda ammonizione nella medesima gara

Un calciatore titolare o di riserva che è stato espulso deve abbandonare il recinto di gioco.

- h. Negare la segnatura di una rete o un'evidente opportunità di segnare una rete (D.O.G.S.O.)

Se un calciatore nega alla squadra avversaria la segnatura di una rete o un'evidente opportunità di segnare una rete con un fallo di mano, il calciatore dovrà essere espulso, a prescindere dal punto in cui avviene l'infrazione (ad eccezione del portiere nella propria area di rigore).

Se un calciatore, all'interno della sua area di rigore, commette un'infrazione contro un avversario, al quale nega un'evidente opportunità di segnare una rete e gli arbitri assegnano un calcio di rigore, il calciatore colpevole dovrà essere ammonito se l'infrazione deriva da un tentativo di giocare il pallone; in tutte le altre circostanze (ad esempio: trattenere, spingere, tirare, mancanza di possibilità di giocare il pallone, ecc.) il calciatore colpevole dovrà essere espulso.

Un calciatore titolare o di riserva o un dirigente, che entra sul rettangolo di gioco senza la necessaria autorizzazione degli arbitri, o in violazione della procedura della sostituzione ed interferisce con il gioco, commettendo un'infrazione che nega alla squadra avversaria la segnatura di una rete o un'evidente opportunità di segnare una rete, è colpevole di un'infrazione da espulsione.

I seguenti criteri devono essere presi in considerazione nel determinare se si tratta di una situazione di DOGSO:

- a. La distanza tra il punto in cui è stata commessa l'infrazione e la porta
- b. La direzione generale dell'azione di gioco
- c. La probabilità di mantenere o guadagnare il controllo del pallone
- d. La posizione, ed il numero dei calciatori di movimento difendenti, e del portiere
- e. Se la porta è presidiata oppure meno

Se un portiere nega alla squadra avversaria una rete o un'evidente opportunità di segnare toccando il pallone con le mani fuori dall'area di rigore quando la sua porta è incustodita o presidiata solo da un calciatore difendente di movimento, che si trova dietro il portiere, il portiere è considerato colpevole di un'infrazione di DOGSO.

Se il numero dei calciatori della squadra attaccante è uguale o maggiore del numero di calciatori della squadra difendente quando la porta non è presidiata dal portiere e gli altri criteri per il DOGSO sono soddisfatti, questa sarà considerata una situazione di DOGSO.

Se un calciatore difendente commette un'infrazione senza tentare di giocare il pallone (ad esempio trattenendo, tirando, spingendo, non avendo possibilità di giocare il pallone, ecc.) e il numero di attaccanti è superiore al numero di difendenti, questa deve essere considerata come una situazione di DOGSO, anche se la porta è presidiata dal portiere.

Se un calciatore di riserva, un calciatore espulso o un dirigente di una squadra nega una rete o una evidente opportunità di segnare una rete alla squadra avversaria, con un fallo di mano o un'infrazione punibile con un calcio di punizione diretto, il numero dei calciatori verrà ridotto in conformità con quanto stabilito dalla Regola 3.

### **Grave fallo di gioco**

Un tackle o un contrasto che mette in pericolo l'incolumità di un avversario o è commesso con vigoria sproporzionata o brutalità deve essere sanzionato come grave fallo di gioco.

Qualsiasi calciatore che, in un contrasto per il possesso del pallone, colpisca un

avversario da davanti, di lato o da dietro, utilizzando una o entrambe le gambe, con vigoria sproporzionata o che metta in pericolo l'incolumità di un avversario, si rende colpevole di un grave fallo di gioco.

### **Condotta violenta**

Un calciatore si rende colpevole di condotta violenta quando usa o tenta di usare vigoria sproporzionata o brutalità contro un avversario in mancanza di contesa per il pallone, o contro qualsiasi altra persona, a prescindere dal fatto che si concretizzi o no un contatto.

La condotta violenta si può verificare sul rettangolo di gioco o al di fuori di esso, con il pallone in gioco o non in gioco.

Il vantaggio non deve essere applicato in situazioni che implicano una condotta violenta, a meno che ci sia una chiara opportunità di segnare una rete. In quest'ultimo caso gli arbitri dovranno espellere il calciatore reo di condotta violenta alla prima interruzione di gioco.

Si ricorda agli arbitri che la condotta violenta spesso conduce a scontri tra più calciatori e, pertanto, devono impegnarsi attivamente al fine di impedire che ciò accada.

Un calciatore titolare o di riserva che si rende colpevole di condotta violenta deve essere espulso.

DIRIGENTI (allenatori, medici, fisioterapisti,)

Laddove un'infrazione venga commessa e il colpevole non possa essere individuato, il primo allenatore della squadra, presente nell'area tecnica riceverà il provvedimento.

### **Richiamo ufficiale**

Le seguenti infrazioni devono di solito comportare un richiamo ufficiale; infrazioni ripetute o plateali devono essere sanzionate con un'ammonizione o un'espulsione:

- a) entrare sul rettangolo di gioco in modo rispettoso/non aggressivo né provocatorio;
- b) non cooperare con un ufficiale di gara, ad esempio ignorare una richiesta/istruzione da un assistente;
- c) lieve dissenso (con parole o gesti) nei confronti di una decisione;
- d) uscire occasionalmente dall'area tecnica senza commettere un'altra infrazione.

### **Ammonizione**

Le infrazioni da parte dei dirigenti passibili di ammonizione includono (ma non sono limitate a):

- a. non rispettare chiaramente/ripetutamente i confini della propria area tecnica
- b. ritardare la ripresa di gioco della propria squadra
- c. entrare intenzionalmente nell'area tecnica avversaria (in modo non aggressivo né provocatorio)
- d. dissentire con parole o gesti compreso:
- e. lanciare/calciare bottigliette o altri oggetti
- f. agire mostrando chiara mancanza di rispetto per gli ufficiali di gara (ad esempio applausi sarcastici)
- g. gesticolare eccessivamente/ripetutamente per richiedere un cartellino rosso o giallo
- h. gesticolare o agire in modo provocatorio
- i. tenere un continuo comportamento inaccettabile (comprese ripetute infrazioni passibili di richiamo)
- j. mostrare una mancanza di rispetto per il gioco

## **Espulsione**

Le infrazioni passibili di espulsione includono (ma non sono limitate a):

- a) ritardare la ripresa di gioco della squadra avversaria, ad esempio trattenendo il pallone, calciandolo lontano, ostacolando il movimento di un calciatore
- b) uscire intenzionalmente dall'area tecnica per:
  - 1. mostrare dissenso o protestare nei confronti di un ufficiale di gara
  - 2. comportarsi in modo provocatorio
- f) entrare nell'area tecnica avversaria in modo aggressivo o provocatorio
- g) lanciare/calciare intenzionalmente un oggetto nel rettangolo di gioco
- h) entrare sul rettangolo di gioco per:
  - 1. affrontare un ufficiale di gara (compreso alla fine del primo o del secondo periodo di gioco)
  - 2. interferire con il gioco, con un calciatore avversario o con un ufficiale di gara
- i) tenere un comportamento fisico o aggressivo (compreso sputare o mordere) nei confronti di qualsiasi altra persona
- j) ricevere una seconda ammonizione nella stessa gara
- k) usare un linguaggio o fare dei gesti offensivi, ingiuriosi o minacciosi
- l) comportarsi in modo non appropriato come conseguenza dell'uso di strumenti di comunicazione/elettronici o utilizzare strumenti di comunicazione/elettronici non autorizzati
- m) condotta violenta

I calciatori titolari espulsi possono essere sostituiti da quelli di riserva, ma solo dopo che siano trascorsi 2 minuti effettivi di gioco dall'espulsione; se però prima che trascorrono i 2 minuti la squadra il cui calciatore è stato espulso subisce una rete, allora potrà sostituire immediatamente il proprio calciatore con la riserva

## **Infrazioni relative al lancio di un oggetto (o del pallone)**

In tutti i casi, gli arbitri assumono il provvedimento disciplinare appropriato:

- a. imprudenza, ammonisce il colpevole per comportamento antisportivo
- b. vigoria sproporzionata, espelle il colpevole per condotta violenta

#### 4. RIPRESA DI GIOCO DOPO FALLI E SCORRETTEZZE

Se il pallone non è in gioco, il gioco sarà ripreso secondo la decisione precedente.

Le seguenti riprese di gioco si applicano se il pallone è in gioco e un calciatore (titolare) commette un'infrazione fisica all'interno del rettangolo di gioco contro:

- a. un avversario – calcio di punizione indiretto, diretto o di rigore
- b. un compagno, un calciatore di riserva o espulso, un dirigente o un ufficiale di gara – calcio di punizione diretto o di rigore

Tutte le infrazioni verbali sono sanzionate con un calcio di punizione indiretto.

Se quando il pallone è in gioco:

- a. un calciatore (titolare) commette fuori del rettangolo di gioco un'infrazione contro un ufficiale di gara o un calciatore avversario titolare o di riserva o espulso, o un dirigente;

oppure

- b. un calciatore di riserva sostituito o espulso, o un dirigente commette fuori del rettangolo di gioco un'infrazione contro, o interferisce con, un calciatore avversario o un ufficiale di gara:
- c. il gioco sarà ripreso con un calcio di punizione eseguito dalla linea perimetrale nel punto più vicino a quello in cui è accaduta l'infrazione/interferenza; sarà assegnato un calcio di rigore se è un'infrazione punibile con un calcio di punizione diretto e il punto più vicino si trova sulla parte della linea di porta che appartiene all'area di rigore della squadra del calciatore colpevole.
- d. un calciatore di riserva, espulso o dirigente commette un'infrazione contro un calciatore di riserva, un calciatore espulso o un dirigente di qualsiasi squadra, il gioco è ripreso con una rimessa dell'arbitro (vedi regola 8).

Se un calciatore di riserva, un espulso o un dirigente commette un'infrazione sanzionabile con un calcio di punizione diretto, questo dovrà essere cumulato contro la propria squadra.

Se un'infrazione viene commessa fuori del rettangolo di gioco da un calciatore titolare contro un calciatore titolare o di riserva o un dirigente della sua squadra, il gioco sarà ripreso con un calcio di punizione indiretto sulla linea perimetrale più vicina al punto in cui si è verificata l'infrazione.

Se un calciatore tocca il pallone con un oggetto (scarpa, parastinchi, ecc.) tenuto in mano, il gioco sarà ripreso con un calcio di punizione diretto (o calcio di rigore).

Se un calciatore titolare, che è all'interno o all'esterno del rettangolo di gioco lancia o calcia un oggetto (diverso dal pallone di gara) contro un calciatore avversario titolare, o lancia o calcia un oggetto (compreso il pallone) contro un calciatore di riserva o espulso o un dirigente avversario, o un ufficiale di gara o contro il pallone di gara, il gioco viene ripreso con un calcio di punizione diretto dal punto in cui l'oggetto ha colpito o stava per colpire la persona o il pallone, o con un calcio di rigore, se tale punto è all'interno dell'area di rigore del calciatore colpevole. Se questa posizione è fuori del rettangolo di gioco il calcio di punizione verrà eseguito dal punto più vicino sulla linea perimetrale; sarà assegnato un calcio di rigore se il punto più vicino sulla linea perimetrale si trova sulla parte della linea di porta che appartiene all'area di rigore della squadra del calciatore colpevole.

Se un calciatore di riserva o espulso, un calciatore titolare temporaneamente fuori dal rettangolo di gioco o un dirigente lancia o calcia un oggetto sul rettangolo di gioco e interferisce con il gioco, con un avversario o con un ufficiale di gara, il gioco verrà ripreso con un calcio di punizione diretto dal punto in cui l'oggetto ha interferito con il gioco o ha colpito o stava per colpire l'avversario, l'ufficiale di gara o il pallone (o con un calcio di rigore se questo è all'interno dell'area di rigore del colpevole).

Se gli arbitri interrompono il gioco per un'infrazione commessa da un calciatore, dentro o fuori dal rettangolo di gioco, contro qualsiasi altra persona esterna, il gioco riprende con una rimessa da parte dell'arbitro, a meno che non venga assegnato un calcio di punizione indiretto per aver lasciato il campo senza il permesso degli arbitri; il calcio di punizione indiretto è battuto dal punto della linea perimetrale da cui il calciatore ha abbandonato il rettangolo di gioco.

# SCORRETTEZZE da parte dei calciatori

## da AMMONIZIONE

### 1. COMPORTAMENTO ANTISPORATIVO:

falli, atti, gesti o atteggiamenti contrari allo spirito del gioco

**Ad esempio:**

- Trattenere prolungatamente il pallone tra gli arti inferiori con lo scopo di impedire agli avversari di giocarlo
- Appoggiarsi su un compagno per saltare più in alto
- Trarre in inganno gli avversari con parole
- Compiere qualsiasi atto simulatorio per ingannare l'arbitro
- Segnare o tentare di segnare una rete toccando il pallone con mani/ braccia
- Esultare in modo eccessivo e/o provocatorio, ecc.

Un comportamento antisportivo può verificarsi dentro o fuori del rettangolo di gioco, con il pallone in gioco o con il pallone non in gioco.

### 2. PROTESTARE CON PAROLE O GESTI

(nei confronti degli Ufficiali di gara)

### 3. TRASGREDIRRE RIPETUTAMENTE LE REGOLE DEL GIOCO

(l'infrazione è riferita soltanto ai calciatori titolari)

### 4. RITARDARE LA RIPRESA DEL GIOCO

### 5. NON RISPETTARE LA DISTANZA PRESCRITTA PER I CALCI D'ANGOLO, I CALCI DI PUNIZIONE E LE RIMESSE DALLA LINEA LATERALE

(l'infrazione è riferita soltanto ai calciatori titolari)

### 6. ENTRARE, RIENTRARE O INTENZIONALMENTE USCIRE DAL RETTANGOLO DI GIOCO SENZA L'AUTORIZZAZIONE DELL'ARBITRO

## da ESPULSIONE

### 1. CONDOTTA VIOLENTA:

falli, atti o gesti che arrechino o tendano ad arrecare un danno fisico a chicchessia

**Ad esempio:**

- Dare o tentare di dare un calcio, un pugno, uno schiaffo,
- ...
- Colpire o tentare di colpire, anche usando o lanciando oggetti (non è indispensabile che l'oggetto colpisca effettivamente il destinatario, che ad esempio, potrebbe scansarlo)

La condotta violenta può verificarsi sia a gioco fermo sia in svolgimento

### 2. GRAVE FALLO DI GIOCO

Si ha quando un calciatore, cercando di giocare il pallone, fa un tackle o un contrasto con uso di forza eccessiva nei confronti di un avversario mettendone a rischio l'incolumità fisica.

Un grave fallo di gioco può essere commesso soltanto con il pallone in gioco.

### 3. MORDERE O SPUTARE CONTRO CHIUNQUE

(non è indispensabile che lo sputo colpisca effettivamente il destinatario, che ad esempio, potrebbe scansarlo)

### 4. USARE UN LINGUAGGIO O FARE GESTI OFFENSIVI, INGIURIOSI, MINACCIOSI, ...

### 5. NEGARE LA SEGNATURA DI UNA RETE O UN'EVIDENTE OPPORTUNITÀ DI SEGNARE UNA RETE (DOGSO)

alla squadra avversaria, commettendo un fallo di mano (non si applica al portiere dentro la propria area di rigore)

### 6. NEGARE LA SEGNATURA DI UNA RETE O UN'EVIDENTE OPPORTUNITÀ DI SEGNARE UNA RETE (DOGSO)

a un avversario il cui movimento complessivo è verso la porta di chi commette un'infrazione punibile con un calcio di punizione o, se il fallo non è derivante da un tentativo di giocare il pallone, anche con un calcio di rigore

### 7. RICEVERE UNA SECONDA AMMONIZIONE NELLA MEDESIMA GARA

# REGOLA 13

## I calci di punizione

### 1. TIPI DI CALCI DI PUNIZIONE

I calci di punizione diretti e indiretti vengono assegnati alla squadra avversaria di un calciatore titolare, di riserva o espulso, o di un dirigente colpevole di un'infrazione.

Il conteggio dei quattro secondi deve essere segnalato in maniera evidente da uno degli arbitri durante l'esecuzione di un calcio di punizione diretto o indiretto.

#### L'indicazione del calcio di punizione indiretto

Gli arbitri indicano un calcio di punizione indiretto sollevando un braccio al di sopra della testa e mantenendolo in questa posizione durante l'esecuzione e fino a che il pallone non tocchi un altro calciatore o cessi di essere in gioco.

Un calcio di punizione indiretto deve essere ripetuto se gli arbitri omettono di effettuare tale segnalazione e il pallone viene calciato direttamente in porta.

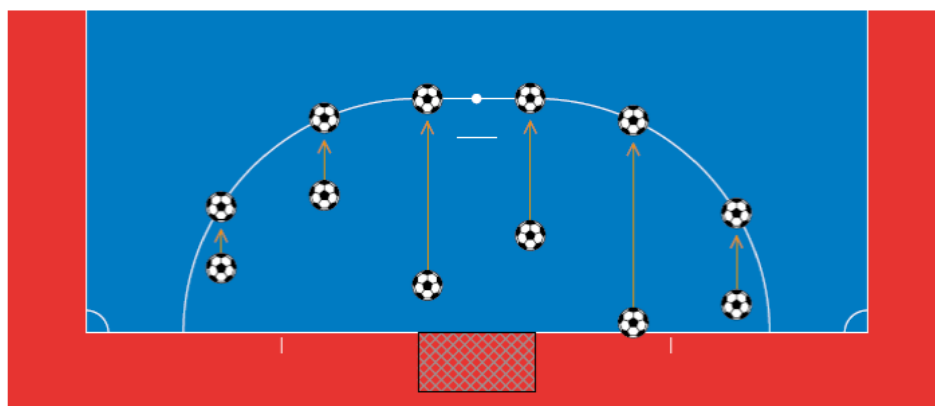
#### Il pallone entra in porta

- Se un calcio di punizione diretto è calciato direttamente nella porta avversaria, la rete è valida.
- Se un calcio di punizione indiretto è calciato direttamente nella porta avversaria, verrà assegnata una rimessa dal fondo alla squadra avversaria (a meno che gli arbitri omettano di effettuare il segnale previsto per il calcio di punizione indiretto).
- Se un calcio di punizione diretto o indiretto è calciato direttamente nella propria porta, viene assegnato un calcio d'angolo.

### 2. PROCEDURA

Tutti i calci di punizione vengono eseguiti:

- entro quattro secondi;
- dal punto in cui viene commessa l'infrazione, tranne:
- un calcio di punizione a favore della squadra difendente, all'interno della propria area di rigore, che può essere eseguito da un punto qualsiasi di detta area;
- un calcio di punizione indiretto, per una infrazione commessa dalla squadra difendente, all'interno dell'area di rigore o per una infrazione sanzionata (alla squadra difendente) quando il gioco è stato interrotto con il pallone all'interno dell'area di rigore, che verrà eseguito sulla linea dell'area di rigore nel punto più vicino a quello dove l'infrazione è stata commessa o dove il pallone si trovava, seguendo la linea immaginaria parallela alla linea laterale (come illustrato nell'immagine seguente);



- calci di punizione indiretti per infrazioni commesse da un calciatore che entra, rientra o

abbandona il rettangolo di gioco senza autorizzazione, che verranno eseguiti nel punto in cui si trovava il pallone quando il gioco è stato interrotto, a meno che lo stesso non sia stato interrotto con il pallone all'interno dell'area di rigore, nel qual caso il calcio di punizione sarà eseguito sulla linea dell'area di rigore nel punto più vicino a quello dove si trovava il pallone quando il gioco è stato interrotto, seguendo la linea immaginaria parallela alla linea laterale (vedi l'immagine sopra). In ogni caso, se il calciatore commette un'infrazione al di fuori del rettangolo di gioco, (eccetto che contro una persona esterna), il gioco riprenderà con un calcio di punizione eseguito dal punto della linea perimetrale più vicino a quello dove l'infrazione è stata commessa; viene assegnato un calcio di rigore se questa è una infrazione punibile con un calcio di punizione diretto e il punto della linea perimetrale più vicino si trova sulla parte della linea di porta appartenente all'area di rigore di colui che ha commesso l'infrazione.

- b. che le regole stabiliscano una diversa posizione.

### **Il pallone**

- a. deve essere fermo e chi lo calcia non deve toccarlo di nuovo prima che sia stato toccato da un altro calciatore;
- b. è in gioco quando viene calciato e si muove chiaramente;

Finché il pallone non è in gioco, tutti gli avversari devono rimanere:

- a. ad almeno 5 m dal pallone;
- b. all'esterno dell'area di rigore per i calci di punizione che sono eseguiti all'interno dell'area di rigore avversaria. Laddove due o più calciatori della squadra difendente formano una "barriera", tutti i calciatori della squadra attaccante devono rimanere ad almeno un metro dalla "barriera" fino a che il pallone non sia in gioco.

Un calcio di punizione può essere eseguito alzando il pallone con un piede o con entrambi i piedi simultaneamente.

Fare una finta durante l'esecuzione di un calcio di punizione per confondere gli avversari è consentito in quanto parte del gioco.

Se un calciatore, mentre sta eseguendo correttamente un calcio di punizione, calcia intenzionalmente il pallone contro un avversario al fine di poterlo rigiocare, ma non lo fa in modo negligente, imprudente o usando vigoria sproporzionata, gli arbitri consentiranno che il gioco prosegua.

### **3. INFRAZIONI E SANZIONI**

Se, quando un calcio di punizione viene eseguito, un avversario è più vicino al pallone rispetto alla distanza prescritta, il calcio di punizione deve essere ripetuto, salvo che possa essere applicato il vantaggio; se, però, un calciatore esegue rapidamente un calcio di punizione ed un avversario che si trova a meno di 5 m dal pallone lo intercetta, gli arbitri consentiranno che il gioco prosegua. Tuttavia, un avversario che intenzionalmente impedisce di eseguire rapidamente un calcio di punizione, dovrà essere ammonito per aver ritardato la ripresa di gioco.

Se, quando un calcio di punizione viene eseguito, un calciatore della squadra attaccante si trova a meno di un metro dalla "barriera" formata da due o più calciatori della squadra difendente, verrà assegnato un calcio di punizione indiretto.

Se, quando un calcio di punizione viene eseguito da una squadra all'interno della propria area di rigore, un avversario si trova ancora all'interno di essa perché non ha avuto il tempo di uscirne, gli arbitri consentiranno che il gioco prosegua.

Se un avversario che si trova nell'area di rigore, quando il calcio di punizione viene eseguito, o che entra in area di rigore, prima che il pallone sia in gioco, tocca o contende il pallone prima che sia in gioco, il calcio di punizione dovrà essere ripetuto.

Se, dopo che il pallone è in gioco, colui che ha eseguito il calcio di punizione tocca il pallone prima che questo sia stato toccato da un altro calciatore, sarà assegnato un calcio di punizione indiretto; se, però, commette un fallo di mano:

- a. sarà assegnato un calcio di punizione diretto;
- b. sarà assegnato un calcio di rigore, se l'infrazione è stata commessa all'interno dell'area di rigore della squadra del calciatore che ha eseguito il calcio di punizione, salvo che si tratti del portiere, nel qual caso sarà assegnato un calcio di punizione indiretto.

Se un calcio di punizione non viene eseguito entro i quattro secondi, viene assegnato un calcio di punizione indiretto alla squadra avversaria nel punto dove il calcio di punizione doveva essere eseguito, tranne nel caso in cui una squadra commetta l'infrazione all'interno della propria area di rigore; in questo caso il calcio di punizione indiretto sarà assegnato alla squadra avversaria sulla linea dell'area di rigore nel punto più vicino a quella in cui l'infrazione è stata commessa, seguendo la linea immaginaria parallela alla linea laterale (vedi l'immagine nella sezione 2 di questa Regola).

#### **4. FALLI CUMULATIVI**

- a. I falli cumulativi sono quelli puniti con un calcio di punizione diretto o di rigore elencati nella Regola 12.
- b. I falli cumulativi commessi da ciascuna delle due squadre durante ogni periodo di gioco saranno registrati nel rapporto di gara.
- c. Gli arbitri possono consentire al gioco di proseguire, applicando il vantaggio, se la squadra non ha già commesso cinque falli cumulativi e se alla squadra avversaria non viene negata la segnatura di una rete o un'evidente opportunità di segnare una rete.
- d. Se applicano il vantaggio, gli arbitri dovranno, non appena il pallone non è più in gioco, utilizzare i segnali obbligatori per indicare, al cronometrista e al terzo arbitro, che è stato commesso un fallo cumulativo.
- e. Se vengono disputati i tempi supplementari, i falli accumulati nel secondo periodo di gioco regolamentare rimangono validi ai fini del conteggio.

#### **5. CALCIO DI PUNIZIONE DIRETTO A PARTIRE DAL SESTO FALLO CUMULATIVO DI CIASCUNA SQUADRA PER CIASCUN PERIODO DI GIOCO (TIRO LIBERO)**

Un tiro libero viene assegnato a partire dal sesto fallo cumulativo e per tutti i successivi falli commessi dalla stessa squadra in ogni periodo di gioco. In ogni caso, se il sesto fallo o i successivi falli cumulativi sono commessi all'interno della propria area di rigore, verrà invece assegnato un calcio di rigore.

Una rete può essere segnata direttamente da tiro libero e il calciatore che lo esegue deve calciare con l'intenzione di segnare una rete.

I calciatori della squadra difendente non possono formare la barriera a difesa del tiro libero.

##### **Procedura**

- a. Il pallone deve essere posizionato sul punto del tiro libero o nel punto dove è stata commessa l'infrazione (purché si trovi tra la linea di porta della squadra difendente e la linea immaginaria che passa dal punto del tiro libero parallela alla linea di porta e al di fuori dell'area di rigore).
- b. Se il fallo viene commesso all'interno di questa zona, il calciatore può scegliere indifferentemente di eseguire il tiro libero dal punto del tiro libero o dal punto in cui è stato commesso il fallo.
- c. I pali, la traversa e la rete della porta non devono essere mossi.
- d. Il calciatore che esegue il tiro libero deve essere chiaramente identificato.
- e. Il portiere difendente deve essere ad una distanza minima di 5 m dal pallone finché questo non è stato calciato.
- f. I calciatori, tranne colui che esegue il tiro libero, devono essere:
  1. all'interno del rettangolo di gioco;
  2. ad almeno 5 m dal pallone;\*
  3. dietro il pallone;

4. fuori dall'area di rigore.
- a. Dopo che i calciatori hanno preso posizione in conformità con questa Regola, gli arbitri emetteranno il fischio per l'esecuzione del tiro libero.
  - b. Il calciatore che esegue il tiro libero deve calciare il pallone verso la porta avversaria con l'intenzione di segnare direttamente una rete; è consentita l'esecuzione con un colpo di tacco a condizione che il pallone si muova verso la porta avversaria e vi è l'intenzione di segnare direttamente una rete.
  - c. Il pallone è in gioco quando viene calciato e si muove chiaramente.
  - d. Il calciatore che ha eseguito il tiro libero non può toccare di nuovo il pallone prima che lo stesso sia stato toccato da un altro calciatore.
  - e. Se un tiro libero viene assegnato quando un periodo di gioco sta per concludersi, questo sarà considerato terminato quando il tiro libero è stato completato. Il tiro libero si considera completato quando, dopo che il pallone è in gioco, si verifica una delle seguenti situazioni:
    - 1. Il pallone si ferma o esce dal rettangolo di gioco;
    - 2. Il pallone viene giocato da qualsiasi calciatore (incluso colui che ha eseguito il tiro libero) ad eccezione del portiere difendente;
    - 3. Gli arbitri fermano il gioco per una infrazione commessa da colui che esegue il tiro libero o da un suo compagno di squadra.
  - f. Se un calciatore della squadra difendente (incluso il portiere) commette una infrazione ed il tiro libero viene sbagliato/parato, il tiro libero deve essere ripetuto.

#### **Infrazioni e sanzioni**

- a. Una volta che gli arbitri hanno autorizzato l'esecuzione del tiro libero, con l'apposito segnale, questo deve essere eseguito entro quattro secondi. Se il tiro libero non viene eseguito entro quattro secondi, un calcio di punizione indiretto è assegnato alla squadra avversaria nel punto in cui il tiro libero doveva essere eseguito.
- b. Se, prima che il pallone sia in gioco, si verifica una delle seguenti situazioni:
- c. Il calciatore che esegue il tiro o un suo compagno commette una infrazione:
  - 1. Se il pallone entra in rete, il tiro libero deve essere ripetuto;
  - 2. Se il pallone non entra in rete, gli arbitri fermano il gioco e lo riprendono con un calcio di punizione indiretto a favore della squadra avversaria. Fanno eccezione le seguenti infrazioni, per le quali il gioco dovrà essere interrotto e ripreso con un calcio di punizione indiretto indipendentemente dal fatto che la rete venga segnata o meno:
    - 3. Un tiro libero non è calciato verso la porta avversaria e con l'intenzione di segnare direttamente una rete;
    - 4. Un compagno del calciatore identificato esegue al suo posto il tiro libero; gli arbitri ammoniscono il calciatore che ha eseguito il tiro;
    - 5. Il calciatore che esegue il tiro libero finge di calciare il pallone dopo che ha completato la rincorsa (fintare durante la rincorsa è permesso); gli arbitri ammoniscono il calciatore.
- d. Il portiere difendente commette un'infrazione:
  - 1. se il pallone entra in rete, la rete viene convalidata;
  - 2. se il pallone non entra in rete o rimbalza sulla traversa o sul palo(i), il tiro libero deve essere ripetuto solo se l'infrazione del portiere ha avuto un impatto evidente sull'esecutore del tiro;
  - 3. se il portiere impedisce al pallone di entrare in rete, il tiro viene ripetuto.
  - 4. Se l'infrazione del portiere determina la ripetizione del tiro, il portiere è richiamato per la prima infrazione durante la gara; se lo stesso calciatore commette una successiva infrazione durante la gara, questa sarà punita con l'ammonizione
- e. Se un compagno di squadra del portiere difendente commette un'infrazione:

1. se il pallone entra in rete, la rete viene convalidata;
  2. se il pallone non entra in rete, il tiro libero deve essere ripetuto; l'autore dell'infrazione deve essere richiamato la prima volta nella gara. Se lo stesso calciatore commette una successiva infrazione durante la gara, questa sarà punita con l'ammonizione.
- f. Se un calciatore di entrambe le squadre commette un'infrazione, il tiro libero deve essere ripetuto a meno che un calciatore commetta un'infrazione più grave (es. finta irregolare); i trasgressori devono essere richiamati la prima volta nella gara. Se gli stessi calciatori commettono una successiva infrazione durante la gara, questa sarà punita con l'ammonizione.
- g. Se il portiere difendente e colui che esegue il tiro libero commettono contemporaneamente un'infrazione, colui che ha eseguito il tiro libero deve essere ammonito e il gioco riprende con un calcio di punizione indiretto in favore della squadra difendente.
- h. Un avversario che ostacola chi esegue il tiro libero dal dirigersi verso il pallone durante l'esecuzione del tiro libero deve essere ammonito, anche se il calciatore reo dell'infrazione rispettava la distanza minima dei 5 m
- i. Se, dopo che il tiro libero è stato eseguito:
- j. Il calciatore che lo ha eseguito tocca nuovamente il pallone prima che lo stesso sia stato toccato da un altro calciatore:
1. un calcio di punizione indiretto (o diretto in caso di fallo di mano) verrà assegnato alla squadra avversaria.
- k. Il pallone è toccato da un "corpo estraneo" mentre si muove verso la porta avversaria:
1. il tiro libero sarà ripetuto, tranne che il pallone non stia entrando in porta e l'interferenza non impedisca al portiere o ad un difendente di giocarlo, nel qual caso la rete sarà convalidata se il pallone entra in porta (anche se c'è contatto con il pallone), a meno che l'interferenza non sia stata causata dalla squadra attaccante.
- l. • Il pallone rimbalza sul rettangolo di gioco dopo che è stato respinto dal portiere, dai pali o dalla traversa e viene poi toccato da un "corpo estraneo":
1. gli arbitri interromperanno il gioco;
  2. il gioco verrà ripreso con una rimessa degli arbitri nel punto in cui si trovava il pallone al momento del contatto;

## Tabella Riassuntiva

Esito del tiro libero		
Infrazione	Il pallone entra in rete	Il pallone non entra in rete
Invasione di un calciatore attaccante	Il tiro si ripete	Calcio di punizione indiretto per la squadra difendente
Invasione di un calciatore difendente	Rete	Il tiro libero si ripete, il calciatore sarà richiamato prima volta e ammonito per ogni successiva infrazione
Invasione di calciatori difendenti e attaccanti	Il tiro si ripete	Il tiro libero si ripete, saranno richiamati gli attaccanti la prima volta e ammoniti per ogni successiva infrazione
Infrazione del portiere difendente	Rete	Non parato: tiro non si ripete, meno che l'infrazione ha avuto impatto evidente sul tiratore  Parato: Il tiro libero si ripete, richiamo per il portiere e ammonizione per ogni successiva infrazione
Pallone non calciato verso la porta avversaria e con l'intenzione di segnare direttamente	Calcio di punizione indiretto per la squadra difendente	Calcio di punizione indiretto per la squadra difendente
Finta non regolare	Calcio di punizione indiretto per la squadra difendente e ammonizione per il calciatore	Calcio di punizione indiretto per la squadra difendente e ammonizione per il calciatore
Calciatore diverso da quello identificato	Calcio di punizione indiretto per la squadra difendente e ammonizione per il calciatore	Calcio di punizione indiretto per la squadra difendente e ammonizione per il calciatore
Infrazioni contemporanee del portiere e di chi esegue il tiro	Calcio di punizione indiretto per la squadra difendente e ammonizione per il calciatore	Calcio di punizione indiretto per la squadra difendente e ammonizione per il calciatore

# REGOLA 14

## Il calcio di rigore

Una rete può essere segnata direttamente su calcio di rigore.

### 1. PROCEDURA

Il pallone deve essere fermo sul punto del calcio di rigore e i pali della porta, la traversa e la rete della porta non devono essere mossi.

Il calciatore incaricato di eseguire il calcio di rigore deve essere chiaramente identificato.

Il portiere difendente deve rimanere sulla linea di porta, tra i pali, senza toccare la traversa, i pali o la rete della porta, facendo fronte a chi esegue il tiro, fino a quando il pallone non sia stato calciato.

Tutti i calciatori, tranne l'incaricato del tiro e il portiere, devono posizionarsi:

- a. sul rettangolo di gioco;
- b. ad almeno 5 m dal punto del calcio di rigore;
- c. dietro il punto del calcio di rigore;
- d. fuori dell'area di rigore.

Dopo che i calciatori hanno preso posizione in conformità con questa Regola, uno degli arbitri emette il fischio per l'esecuzione del calcio di rigore.

Il calciatore che esegue il calcio di rigore deve calciare il pallone in avanti; è consentita l'esecuzione con un colpo di tacca purché il pallone si muova in avanti.

Quando il pallone viene calciato, il portiere difendente deve avere almeno parte di un piede che tocchi la linea di porta, oppure sia in linea o dietro di essa.

Il pallone è in gioco quando viene calciato in avanti e si muove chiaramente.

Il calciatore che ha eseguito il tiro non può toccare di nuovo il pallone prima che lo stesso sia stato toccato da un altro calciatore.

Se un calcio di rigore viene assegnato quando un periodo di gioco sta per terminare, il periodo verrà considerato concluso una volta completato il calcio di rigore.

Il tiro è considerato completato quando, dopo che il pallone è in gioco, si verifichi una delle seguenti condizioni:

- a. il pallone cessa di muoversi o esce dal rettangolo di gioco;
- b. il pallone è giocato da qualsiasi calciatore (incluso colui che ha eseguito il tiro) diverso dal portiere difendente;
- c. gli arbitri interrompono il gioco per un'infrazione commessa dal calciatore che ha eseguito il tiro o da un altro calciatore appartenente alla squadra che ha eseguito il tiro.

### 2. INFRAZIONI E SANZIONI

Una volta che gli arbitri hanno emesso il fischio per l'esecuzione di un calcio di rigore, il tiro deve essere eseguito; se non viene eseguito, uno degli arbitri può assumere provvedimenti disciplinari prima di emettere il nuovo fischio per l'esecuzione del calcio di rigore.

Se, prima che il pallone sia in gioco, si verifica una delle seguenti situazioni:

- a. il calciatore che esegue il calcio di rigore o un suo compagno commettono un'infrazione;
- b. se il pallone entra in porta, il calcio di rigore dovrà essere ripetuto
- c. se il pallone non entra in porta, gli arbitri dovranno interrompere il gioco e assegnare un calcio di punizione indiretto alla squadra avversaria;

fanno eccezione le seguenti infrazioni, per le quali il gioco dovrà essere interrotto e ripreso con un calcio di punizione indiretto alla squadra avversaria, indipendentemente dal fatto che la rete venga segnata o no:

1. un calcio di rigore viene calciato all'indietro;
  2. un compagno del calciatore identificato esegue il calcio di rigore; gli arbitri ammoniscono il calciatore che ha eseguito il tiro;
  3. una volta che il calciatore ha completato la rincorsa fa finta di calciare il pallone; gli arbitri ammoniscono il calciatore (è consentito, però, fare una finta durante la rincorsa).
- a. il portiere difendente commette un'infrazione:
1. se il pallone entra in porta, la rete viene convalidata;
  2. se il pallone non entra in porta o rimbalza sulla traversa o sul palo(i), il calcio di rigore deve essere ripetuto solo se l'infrazione del portiere, ha avuto un impatto evidente sull'esecutore del tiro;
  3. se il portiere impedisce al pallone di entrare in rete, il calcio di rigore viene ripetuto.

Se l'infrazione del portiere determina la ripetizione del calcio di rigore, il portiere deve essere richiamato la prima volta; se lo stesso calciatore commette una successiva infrazione durante la gara, questa sarà punita con l'ammonizione.

- a. se un compagno di squadra del portiere difendente commette un'infrazione:
- b. se il pallone entra in rete, la rete viene convalidata;
- c. se il pallone non entra in porta, il calcio di rigore deve essere ripetuto;
- d. se un calciatore di entrambe le squadre commette un'infrazione, il calcio di rigore deve essere ripetuto a meno che un calciatore commetta un'infrazione più grave (es. finta irregolare);
- e. se il portiere difendente e colui che esegue il calcio di rigore commettono contemporaneamente un'infrazione, colui che ha eseguito il calcio di rigore deve essere ammonito e il gioco riprende con un calcio di punizione indiretto in favore della squadra difendente.

Un avversario che impedisce al calciatore incaricato del tiro di muoversi verso il pallone quando deve essere eseguito un calcio di rigore deve essere ammonito, anche se l'autore dell'infrazione stava rispettando la distanza minima di 5 m

**Se, dopo l'esecuzione del calcio di rigore:**

- a. chi lo ha eseguito tocca il pallone di nuovo, prima che questo sia stato toccato da un altro calciatore;
  1. sarà assegnato un calcio di punizione indiretto (o diretto, in caso di fallo di mano) alla squadra avversaria;
- b. il pallone viene toccato da un "corpo estraneo" mentre si muove in avanti:
  1. il calcio di rigore dovrà essere ripetuto tranne che il pallone non stia entrando in porta e l'interferenza non impedisca al portiere o ad un difendente di giocarlo, nel qual caso la rete sarà convalidata se il pallone entra in porta (anche se c'è contatto con il pallone), a meno che l'interferenza non sia stata causata dalla squadra attaccante;
- c. il pallone rimbalza sul rettangolo di gioco, dopo essere stato respinto dal portiere o dai pali o dalla traversa e viene poi toccato da un "corpo estraneo":
  1. gli arbitri interromperanno il gioco;
  2. il gioco verrà ripreso con una rimessa degli arbitri nel punto in cui si trovava il pallone al momento del contatto.

Esito del calcio di rigore		
Infrazione	Il pallone entra in rete	Il pallone non entra in rete
Invasione di un calciatore attaccante	Il calcio di rigore si ripete	Calcio di punizione indiretto per la squadra difendente
Invasione di un calciatore difendente	Rete	Il calcio di rigore si ripete
Invasione di calciatori difendenti e attaccanti	Il calcio di rigore si ripete	Il calcio di rigore si ripete
Infrazione del portiere difendente	Rete	Non parato: il calcio di rigore non si ripete a meno che l'infrazione ha avuto impatto evidente sul tiratore Parato: il calcio di rigore si ripete, richiamo per il portiere e ammonizione per ogni successiva infrazione
Pallone non calciato verso la porta avversaria e con l'intenzione di segnare direttamente	Calcio di punizione indiretto per la squadra difendente	Calcio di punizione indiretto per la squadra difendente
Finta non regolare	Calcio di punizione indiretto per la squadra difendente e ammonizione per il calciatore	Calcio di punizione indiretto per la squadra difendente e ammonizione per il calciatore
Calciatore diverso da quello identificato	Calcio di punizione indiretto per la squadra difendente e ammonizione per il calciatore	Calcio di punizione indiretto per la squadra difendente e ammonizione per il calciatore
Infrazioni contemporanee del portiere e di chi esegue il tiro	Calcio di punizione indiretto per la squadra difendente e ammonizione per il calciatore	Calcio di punizione indiretto per la squadra difendente e ammonizione per il calciatore

# REGOLA 15

## La rimessa dalla linea laterale

Una rimessa dalla linea laterale viene assegnata alla squadra avversaria del calciatore che per ultimo ha toccato il pallone prima che questo abbia interamente superato la linea laterale, sia a terra sia in aria, o quando il pallone colpisce il soffitto mentre è in gioco.

Una rete non può essere segnata direttamente su rimessa dalla linea laterale:

- a. se il pallone entra nella porta avversaria, sarà assegnato una rimessa dal fondo;
- b. se il pallone entra nella porta di chi ha eseguito la rimessa dalla linea laterale, sarà assegnato un calcio d'angolo.

### 1. PROCEDURA

Al momento di calciare il pallone:

- a. il pallone deve essere fermo sul punto della linea laterale dove è uscito dal rettangolo di gioco o sul punto più vicino a quello dove ha toccato il soffitto;
- b. solo colui che esegue la rimessa laterale può stare fuori dal rettangolo di gioco (salvo quanto diversamente previsto dalle Regole del Gioco del Calcio a Cinque – vedere la sezione sull'uscita autorizzata dal rettangolo di gioco all'interno della parte Interpretazione e Raccomandazioni delle Linee Guida Pratiche per Arbitri e altri Ufficiali di Gara);
- c. tutti gli avversari devono stare ad almeno 5 m dal punto in cui la rimessa laterale deve essere eseguita.

### **Il pallone è in gioco quando è calciato e si muove chiaramente.**

La rimessa dalla linea laterale deve essere eseguita entro quattro secondi dal momento in cui la squadra è pronta ad eseguirla o da quando l'arbitro segnala che la squadra è pronta a rimettere il pallone in gioco.

Se la rimessa laterale viene eseguita e, dopo che è in gioco, il pallone esce dal rettangolo di gioco da una qualsiasi linea laterale, senza che sia stato toccato da nessun altro calciatore, viene assegnata una rimessa laterale alla squadra avversaria, da eseguire dal punto in cui il pallone è uscito dal rettangolo di gioco.

Se un calciatore, mentre sta eseguendo correttamente una rimessa dalla linea laterale, calcia intenzionalmente il pallone contro un avversario al fine di poterlo rigiocare ma non lo fa in maniera negligente, imprudente, o usando vigoria sproporzionata, gli arbitri lasceranno che il gioco prosegua.

Il calciatore che ha eseguito la rimessa non deve toccare di nuovo il pallone prima che lo stesso sia stato toccato da un altro calciatore.

### **2. INFRAZIONI E SANZIONI**

Se, dopo che il pallone è in gioco, colui che ha eseguito la rimessa dalla linea laterale tocca di nuovo il pallone, prima che questo sia stato toccato da un altro calciatore, sarà assegnato un calcio di punizione indiretto; se, però, commette un fallo di mano:

- a. sarà assegnato un calcio di punizione diretto;
- b. sarà assegnato un calcio di rigore, se l'infrazione è stata commessa all'interno dell'area di rigore del calciatore che ha eseguito la rimessa dalla linea laterale, salvo che si tratti del portiere, nel qual caso sarà assegnato un calcio di punizione indiretto.

Un avversario che distrae oppure ostacola scorrettamente il calciatore che esegue una rimessa dalla linea laterale (anche non rispettando la distanza di 5 m dal punto in cui viene eseguita) deve essere ammonito per comportamento antisportivo e se la rimessa dalla linea laterale è stata eseguita, verrà assegnato un calcio di punizione indiretto.

Se un compagno di squadra di colui il quale esegue la rimessa laterale si trova fuori dal

rettangolo di gioco per ingannare un avversario o guadagnare una posizione di vantaggio quando la rimessa è stata eseguita, viene accordata una rimessa laterale alla squadra avversaria e il calciatore colpevole sarà ammonito.

Per ogni altra infrazione, incluso la mancata esecuzione entro i quattro secondi, la rimessa dalla linea laterale dovrà essere assegnata alla squadra avversaria.

## **REGOLA 16**

### **La rimessa dal fondo**

Una rimessa dal fondo viene assegnata quando il pallone, toccato per ultimo da un calciatore della squadra attaccante, ha interamente superato la linea di porta, sia a terra sia in aria, senza che una rete sia stata segnata.

Una rete non può essere segnata direttamente su rimessa dal fondo. Se il pallone entra direttamente nella porta della squadra il cui portiere ha effettuato la rimessa dal fondo, sarà assegnato un calcio d'angolo alla squadra avversaria. Se il pallone entra direttamente nella porta della squadra che non ha effettuato la rimessa dal fondo, a questa sarà assegnata una rimessa dal fondo.

#### **1. PROCEDURA**

- a. Il pallone deve essere lanciato o rilasciato dal portiere della squadra difendente da un punto qualsiasi all'interno dell'area di rigore.
- b. Il pallone è in gioco quando è stato lanciato o rilasciato e si muove chiaramente.
- c. La rimessa dal fondo deve essere eseguita entro quattro secondi dal momento in cui la squadra è pronta ad eseguirla o da quando l'arbitro segnala che la squadra è pronta a rimettere il pallone in gioco.
- d. I calciatori avversari devono restare fuori dell'area di rigore fino a quando il pallone non sia in gioco.

#### **2. INFRAZIONI E SANZIONI**

Se, dopo che il pallone è in gioco, il portiere che ha eseguito la rimessa dal fondo lo tocca di nuovo, prima che questo sia stato toccato da un altro calciatore, sarà assegnato un calcio di punizione indiretto; se il portiere commette un fallo di mano:

- a. sarà assegnato un calcio di punizione diretto;
- b. sarà assegnato un calcio di punizione indiretto se l'infrazione è commessa all'interno dell'area di rigore.

Se, quando una rimessa dal fondo viene eseguita, uno o più avversari sono all'interno dell'area di rigore perché non hanno avuto tempo di uscire, gli arbitri lasceranno proseguire il gioco. Se un avversario, che si trova nell'area di rigore quando la rimessa dal fondo viene eseguita, o che vi fa ingresso prima che il pallone sia in gioco, tocca o contende il pallone prima che questo sia in gioco, la rimessa dal fondo dovrà essere ripetuta.

Se un calciatore entra nell'area di rigore prima che il pallone sia in gioco e commette o subisce un fallo da un avversario, la rimessa dal fondo verrà ripetuta ed il colpevole potrà essere ammonito o espulso, secondo la natura dell'infrazione.

Se la rimessa dal fondo non viene eseguita entro quattro secondi, verrà assegnato un calcio di punizione indiretto alla squadra avversaria.

Laddove sia vietato dal Regolamento della competizione, se il portiere lancia il pallone direttamente oltre la linea mediana, sarà assegnato alla squadra avversaria un calcio di punizione indiretto, da eseguirsi dal punto in cui il pallone ha attraversato la linea mediana.

Per ogni altra infrazione, la rimessa dal fondo dovrà essere ripetuta.

# REGOLA 16

## Il calcio d'angolo

Un calcio d'angolo viene assegnato quando il pallone, toccato per ultimo da un calciatore della squadra difendente, ha interamente superato la linea di porta, sia a terra sia in aria, senza che una rete sia stata segnata.

Una rete può essere segnata direttamente su calcio d'angolo, ma soltanto contro la squadra avversaria; se il pallone entra direttamente nella propria porta sarà assegnato un calcio d'angolo alla squadra avversaria.

### 1. PROCEDURA

- a. Il pallone deve essere posto nell'area d'angolo più vicina al punto in cui il pallone ha oltrepassato la linea di porta.
- b. Il pallone deve essere fermo e viene calciato da un calciatore della squadra attaccante.
- c. Il calcio d'angolo deve essere eseguito entro quattro secondi dal momento in cui la squadra è pronta ad eseguirlo o da quando l'arbitro segnala che la squadra è pronta a rimettere il pallone in gioco.
- d. Il pallone è in gioco quando è calciato e si muove chiaramente; non è necessario che esca dall'area d'angolo.
- e. Nel momento in cui il pallone viene messo in gioco, solo chi esegue il calcio d'angolo può essere fuori dal rettangolo di gioco (salvo quanto diversamente previsto dalle Regole del Gioco del Calcio a Cinque – vedere la sezione sull'uscita autorizzata dal rettangolo di gioco all'interno della parte Interpretazione e Raccomandazioni delle Linee Guida Pratiche per Arbitri e altri Ufficiali di Gara).
- f. I calciatori della squadra avversaria devono rimanere ad almeno 5 m dall'arco d'angolo fino a quando il pallone non sia in gioco.

### 2. INFRAZIONI E SANZIONI

Se, dopo che il pallone è in gioco, il calciatore che ha eseguito il calcio d'angolo tocca il pallone di nuovo prima che questo sia stato toccato da un altro calciatore sarà assegnato un calcio di punizione indiretto; se, però, commette un fallo di mano:

- a. sarà assegnato un calcio di punizione diretto;
- b. sarà assegnato un calcio di rigore, se l'infrazione è stata commessa all'interno dell'area di rigore del calciatore che ha eseguito il calcio d'angolo, salvo che si tratti del portiere, nel qual caso sarà assegnato un calcio di punizione indiretto.

Se un calciatore, mentre sta eseguendo correttamente un calcio d'angolo, calcia intenzionalmente il pallone contro un avversario al fine di poterlo rigiocare, ma non lo fa in modo negligente, imprudente o usando vigoria sproporzionata, l'arbitro consentirà che il gioco prosegua.

Se un compagno di squadra di colui il quale esegue il calcio d'angolo si trova fuori dal rettangolo di gioco per ingannare un avversario o guadagnare una posizione di vantaggio quando il calcio d'angolo è stato eseguito, viene accordata una rimessa dal fondo alla squadra avversaria e il calciatore colpevole sarà ammonito.

Per qualsiasi altra infrazione anche se un calcio d'angolo non viene battuto entro quattro secondi, o dall'arco del calcio d'angolo, viene assegnata una rimessa dal fondo alla squadra avversaria.

## **GUIDA PRATICA SU ALCUNI CASI PORTIERE**

**1- Un portiere passa il pallone ad un compagno, che immediatamente glielo ripassa senza che sia stato toccato da un calciatore avversario. Quale decisione dovranno prendere gli arbitri?**

Dovranno accordare un calcio di punizione indiretto contro la squadra del portiere al punto in cui quest'ultimo ha toccato il pallone. Se il portiere si trovava nella sua area di rigore, il calcio di punizione indiretto sarà eseguito dalla squadra avversaria sulla linea dell'area di rigore nel punto più vicino a quello dove l'infrazione è stata commessa o dove il pallone si trovava, seguendo la linea immaginaria parallela alla linea laterale.

**2. A gioco in svolgimento il portiere fa rimbalzare il pallone prima di lanciarlo o calciarlo. È un'infrazione far rimbalzare il pallone?**

No. Secondo lo spirito della Regola non si può considerare che egli si sia spossessato del pallone, a meno che non siano trascorsi quattro secondi.

**3. Dopo essersi impossessato con le mani del pallone, un portiere lo tiene sul palmo di una di esse. Un avversario arriva da dietro e colpisce il pallone con la testa. Questo è regolare?**

No. L'arbitro assegnerà un calcio di punizione indiretto.

**4. A gioco in svolgimento, mentre un portiere rilascia il pallone dalle mani per rilanciarlo, calciandolo "al volo", un avversario lo intercetta prima che il portiere stesso possa calciarlo. Questo è consentito?**

No, è un'infrazione impedire al portiere di rilasciare il pallone dalle mani. Lasciare il pallone dalle mani e calciarlo sono considerate un'unica azione.

**5. Qualora un portiere dopo aver effettuato regolarmente una parata, per effetto dello slancio, esce dall'area di rigore con il pallone tra le mani, quale decisione dovrà assumere l'arbitro?**

Dovrà assegnare un calcio di punizione diretto.

**6. Un portiere lancia una scarpa o un altro oggetto contro il pallone, che si trova all'interno dell'area di rigore, lo colpisce e gli impedisce così di entrare nella propria porta. Come dovrà regolarsi l'arbitro?**

Assegnerà un calcio di rigore ed espellerà il portiere.

**7. Un portiere passa il pallone ad un compagno, che immediatamente glielo ripassa senza che sia stato toccato da un calciatore avversario. Quale decisione dovranno prendere gli arbitri?**

Dovranno accordare un calcio di punizione indiretto contro la squadra del portiere dal punto in cui quest'ultimo ha toccato il pallone. Se il portiere si trovava nella sua area di rigore, il calcio di punizione indiretto sarà eseguito dalla squadra avversaria sulla linea dell'area di rigore nel punto più vicino a quello dove l'infrazione è stata commessa o dove il pallone si trovava, seguendo la linea immaginaria parallela alla linea laterale.

**8 Se il portiere si spossa del pallone lanciandolo con le mani, senza fargli toccare il suolo, oltre la propria metà del rettangolo di gioco, gli arbitri dovranno intervenire?**

No. Se il portiere lancia il pallone direttamente oltre la linea mediana, gli arbitri interverranno assegnando alla squadra avversaria un calcio di punizione indiretto, da eseguirsi dal punto della linea mediana dove il pallone l'ha attraversata.

**9. Può un portiere toccare o controllare il pallone con le mani nella propria area di rigore dopo che questo gli sia stato volontariamente passato da un compagno di squadra con i piedi?**

No. Gli arbitri devono accordare un calcio di punizione indiretto che sarà eseguito dalla squadra avversaria sulla linea dell'area di rigore nel punto più vicino a quello dove l'infrazione è stata commessa o dove il pallone si trovava, seguendo la linea immaginaria parallela alla linea laterale.

**10. Quali sono le infrazioni commesse dal portiere quando gioca il pallone con le mani su passaggio dei propri compagni e quali i relativi provvedimenti?**

Ogni volta che un calciatore calcia volontariamente il pallone in direzione del proprio portiere, quest'ultimo non può toccarlo con le mani. Se ciò accadesse, deve essere accordato un calcio di punizione indiretto in favore della squadra avversaria sulla linea dell'area di rigore dal punto più vicino a quello in cui l'infrazione è stata commessa (il portiere ha preso/toccato il pallone con le mani). Al portiere pertanto:

- non è consentito toccare con le mani il pallone quando questo sia stato giocato, per ultimo, da un compagno, con uno o entrambi i piedi (anche se a seguito di calcio di punizione, o su rimessa dalla linea laterale);
- è invece consentito prendere il pallone con le mani quando:
  - a) sia stato giocato da un compagno con la testa, il petto, il ginocchio, ecc.;
  - b) gli pervenga per una deviazione involontaria con il piede da un compagno, a seguito di un tiro o di un contrasto con l'avversario;
  - c) gli pervenga da un compagno a seguito di un maldestro calcio al pallone.

Si precisa che le situazioni citate non sono consentite qualora il portiere si sia spossessato del pallone precedentemente agli eventi descritti e lo stesso non sia stato toccato da un avversario o non vi è stata una nuova ripresa di gioco. Inoltre non è consentito utilizzare un espediente, per passare al portiere il pallone con una parte del corpo diversa dai piedi. Se il portiere è stato il promotore di tale azione, dovrà essere ammonito. L'elemento determinante per la punibilità di questa infrazione è costituito dall'intenzionalità di effettuare con il piede il passaggio in direzione del portiere.

**11. Un calciatore passa intenzionalmente con i piedi il pallone al proprio portiere, subito dopo che questi se ne è spossessato, che si trova all'interno della propria area di rigore. Il portiere se ne avvede in ritardo e, per evitare un'autorete, lo devia in angolo o lo blocca con le mani. Come si comporteranno gli arbitri?**

Assegneranno un calcio di punizione indiretto sulla linea dell'area di rigore nel punto più vicino a quello in cui il portiere ha toccato il pallone con le mani, senza prendere alcun provvedimento disciplinare.

**12. Il portiere, in seguito ad un tiro in porta di un avversario, respinge il pallone con il piede che perviene ad un suo compagno. Questi, dopo averlo controllato, glielo ripassa. L'arbitro deve considerare l'azione regolare?**

Si. La respinta, volontaria o involontaria, del pallone da parte del portiere non rappresenta possesso e controllo. Il successivo controllo su retropassaggio deve essere pertanto considerato il suo primo tocco e quindi non punibile.

**13. Il portiere, posizionato sulla linea mediana, riceve il pallone da un compagno su rimessa laterale e, tenendo il piede sopra il pallone, lo sposta oltre la linea mediana per poi riportarlo nella propria metà del rettangolo di gioco, senza mai spossessarsene: questo è ammesso?**

Si, lo può fare anche più volte se non se ne spossessa. L'arbitro conteggerà visibilmente i 4 secondi ogni qual volta il portiere giocherà il pallone nella propria metà del rettangolo di gioco.

**14. Il portiere compie una parata ed entro 4 secondi, giocando il pallone con i piedi, oltrepassa la linea mediana senza spossessarsi del pallone e con lo stesso torna nella propria metà del rettangolo di gioco. Tutto ciò gli è consentito?**

Si, perché il portiere non si è mai spossessato del pallone. Nella propria metà del rettangolo di gioco egli lo potrà giocare per un massimo di 4 secondi.